

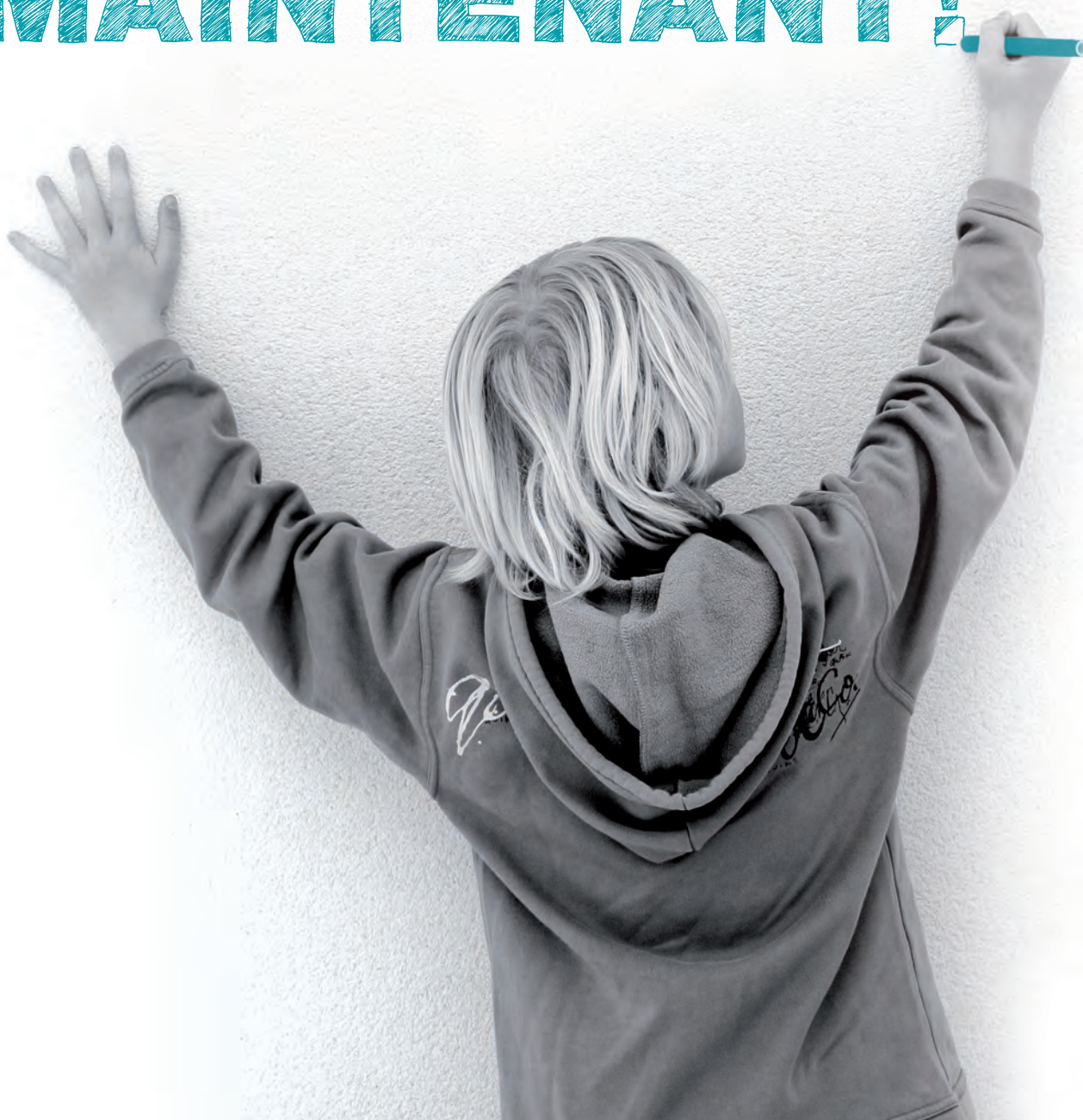
**RUOP NU
NEÉPORUE
RUS QNIC,
EL EDNOM
ETSER
ELICIFFID
À ERIL**

**POUR UN
EUROPÉEN
SUR CINQ,
LE MONDE
RESTE
DIFFICILE
À LIRE**

**GROUPE D'EXPERTS À HAUT NIVEAU DE L'UE
SUR LA LUTTE CONTRE L'ILLETTRISME**

SYNTHÈSE, SEPTEMBRE 2012

**AGISSEZ
MAINTENANT!**





GROUPE D'EXPERTS À HAUT NIVEAU DE L'UE SUR LA LUTTE CONTRE L'ILLETTRISME SYNTHÈSE

Ce rapport tire la sonnette d'alarme au sujet de la crise de l'alphabétisation et de l'illettrisme, qui frappe tous les pays d'Europe. Nous devons prendre conscience du fait que savoir lire et écrire représente bien plus qu'une simple technique ou compétence. L'illettrisme, qui touche ceux qui ont été alphabétisés mais n'ont pas acquis ou perdu la maîtrise des compétences de base, atteint l'individu dans son estime de soi et dans sa capacité à fonctionner et à prospérer au sein d'une société en tant que particulier, citoyen actif, salarié ou parent. Nos sociétés doivent affronter cette crise voilée et, tous, nous devons agir – et agir ensemble – afin de rehausser le niveau d'alphabétisation et de réduire l'illettrisme. Nous vivons un véritable paradoxe: alors que l'ère du numérique requiert des niveaux d'alphabétisation toujours plus élevés, des millions d'Européens de tous âges ne parviennent toujours pas à atteindre le seuil exigé.

Nous tenons bien trop souvent pour acquise la capacité de chacun à lire et à écrire, à traiter l'information et à analyser ses sources multiples avec un regard critique. Nous partons bien trop souvent du principe qu'il revient aux enseignants, aux écoles ou aux pouvoirs publics, et à eux seulement, de lutter contre l'illettrisme. Or, c'est précisément parce que les compétences d'alphabétisation touchent à toute une série d'aspects de notre fonctionnement social et économique qu'un large éventail d'acteurs a un rôle à jouer dans la résolution de cette problématique.

Ce rapport expose brièvement les principaux problèmes et solutions pour parvenir à l'alphabétisation de tous en Europe.

COMPRENDRE LES PROBLÈMES ET LES POSSIBILITÉS: POURQUOI L'ILLETTRISME REPRÉSENTE UN PROBLÈME DE TAILLE

DE NOMBREUX CITOYENS NE MAÎTRISENT PAS LES COMPÉTENCES DE BASE

La pleine maîtrise des compétences de base est essentielle pour améliorer la vie des personnes et stimuler une croissance économique forte et durable en Europe. Elle permet à l'individu de développer ses capacités de réflexion, de critique et d'empathie. Elle se trouve au cœur du bien-être personnel. En effet, les défis démographiques et socio-économiques européens ne pourront être relevés sans un renforcement des différentes compétences et de la productivité de la population en âge de travailler. Une maîtrise insuffisante des compétences de base n'est pas irrémédiable; en effet, certains pays qui ont déjà adopté diverses approches pour élever ce niveau ont observé des résultats positifs et rentables. Il reste toutefois encore beaucoup à faire.

Un nombre surprenant d'Européens ne maîtrisent pas suffisamment les compétences de base. Des enquêtes nationales et internationales démontrent que près d'un adulte sur cinq et un jeune de 15 ans sur cinq ne possèdent pas les compétences de lecture nécessaires pour être pleinement autonomes dans une société moderne.

Meilleure maîtrise
des compétences de base pour
LES INDIVIDUS

- Aider à vaincre le manque d'ambition
- Autonomisation accrue
- Revenus plus élevés

- Plus de participation civique
- Amélioration des perspectives
d'éducation et d'emploi

L'acquisition des compétences de base est une exigence fondamentale pour les citoyens de tous âges au sein d'une Europe moderne. Les variations dans la nature du travail, dans l'économie et la société en général ne font qu'accroître son importance. La lutte contre l'illettrisme est cruciale parce que:

- le marché du travail exige des compétences de base de plus en plus élevées;
- la participation sociale et civique dépend de plus en plus de la maîtrise des compétences de base dans notre monde numérisé;
- la numérisation modifie la nature même de l'apprentissage des compétences de base et en accroît l'importance, étant donné que l'interaction et la communication sociales, civiques et économiques gravitent autour des mots écrits;
- la population vieillit et ses compétences de base, y compris dans le domaine numérique, doivent être actualisées;
- la pauvreté et le faible niveau de maîtrise des compétences de base pris dans un cercle vicieux, se nourrissent l'un l'autre;
- les contours des compétences de base évoluent aussi vers le multilinguisme, car la mobilité et la migration prennent de l'importance et mêlent différents contextes culturels et linguistiques.

Nous vivons un véritable paradoxe: alors que savoir lire et écrire est plus important et pertinent que jamais, dans le contexte d'un monde numérisé, nos compétences de base ne se maintiennent pas à niveau. Nous devons de toute urgence inverser cette situation alarmante.

IL EST CRUCIAL POUR LE BIEN-ÊTRE DES CITOYENS, ET JUSTIFIÉ D'UN POINT DE VUE ÉCONOMIQUE, D'INVESTIR DANS LA LUTTE CONTRE L'ILLETTRISME

Il est justifié, économiquement parlant, d'investir dans la formation de base chez les citoyens de tous âges. En effet, ces investissements engendrent des bénéfices tangibles pour les individus et la société, chiffrables à long terme à hauteur de milliards d'euros. La maîtrise des compétences de base est une condition sine qua non pour la future croissance économique de l'UE et le bien-être de ses citoyens. Au-delà des bénéfices matériels, nous ne devons pas perdre de vue que la maîtrise des compétences de base se trouve au cœur de l'existence humaine. Même si la confiance en soi n'a pas forcément de valeur économique quantifiable, elle stimule le succès économique et social grâce à l'aspiration au succès.

Meilleure maîtrise
des compétences de base pour
LA SOCIÉTÉ

- Améliorer la santé et le bien-être
- Réduire la pauvreté
- Réduire les inégalités
- Renforcer le capital social

- Créer une Europe orientée vers l'innovation, plus juste et plus saine

Certaines idées reçues et largement répandues circulent sur la nature, l'étendue et la portée du problème de l'illettrisme et de ses solutions à travers l'Europe. Ces idées entravent le développement de la formation de base, étant donné qu'elles se retrouvent tant chez les citoyens que chez les décideurs politiques. Si nous voulons enregistrer de réels progrès, nous devons tout d'abord dissiper ces mythes.

DISSIPER LES IDÉES FAUSSES

IDÉES REÇUES FAITS

«L'illettrisme est un phénomène qui touche les pays en développement, mais sûrement pas l'Europe!?»	Un Européen sur cinq âgé de 15 ans et près d'un adulte sur cinq ne maîtrisent pas les compétences de base requises pour fonctionner avec succès dans une société moderne.
«L'illettrisme est un problème importé par les migrants et ne concerne pas les personnes nées et élevées dans les pays européens.»	Une grande majorité des enfants et adultes possédant de faibles compétences de base sont nés et ont été élevés dans le pays dans lequel ils vivent. La langue d'instruction du pays est leur langue maternelle.
«L'illettrisme ne touche que les marginaux.»	Un adulte sur cinq en Europe n'est pas suffisamment alphabétisé et la plupart d'entre eux ont un emploi.
«Certaines personnes sont tout simplement incapables d'apprendre à lire et à écrire.»	Presque tous les individus qui ont du mal à lire et à écrire peuvent développer les compétences de base adéquates, moyennant un bon soutien. Seules les personnes souffrant de très graves difficultés cognitives sont incapables de développer une alphabétisation fonctionnelle.
«C'est à l'école qu'incombe l'apprentissage de la lecture et de l'écriture aux enfants.»	L'école joue un rôle important, mais elle n'est pas la seule responsable. Un nombre considérable d'acteurs façonnent le développement de l'alphabétisation, des parents et pairs aux services de santé et autres. Une fois l'éducation formelle achevée, les employeurs ont un rôle crucial à jouer qui entraîne des bénéfices tant pour l'employeur que pour le travailleur.
«La dyslexie est une maladie incurable, on ne peut donc rien y faire.»	On attend de plus en plus des enfants d'aujourd'hui qu'ils progressent au même rythme et selon une même méthodologie dans l'apprentissage de la lecture et de l'écriture. Ceux qui éprouvent des difficultés à lire sont souvent diagnostiqués comme dyslexiques. Il conviendrait plutôt d'émettre le diagnostic «lecteur en difficulté» et de se concentrer sur les moyens à mettre en œuvre pour résoudre le problème. En principe, chaque enfant peut apprendre à lire et à écrire.
«Améliorer les compétences des lecteurs en difficulté demande trop de temps, c'est trop difficile et trop cher. Cela n'en vaut pas la peine.»	Les programmes visant à améliorer les compétences des lecteurs en difficulté rencontrent un taux de succès élevé et sont extrêmement rentables. Cet investissement est rentabilisé des dizaines, voire des centaines de fois au cours de la vie d'un individu.
«Après les premières années, les parents n'ont plus d'influence sur les premiers apprentissages de leurs enfants.»	Le comportement des parents et les pratiques d'apprentissage de la lecture et de l'écriture influencent considérablement le développement de l'alphabétisation chez les enfants, jusqu'à la fin de l'enseignement secondaire. Les initiatives visant à améliorer les compétences des parents en matière de soutien ont une grande incidence sur la réussite dans les premiers apprentissages des enfants.
«Si l'enfant a déjà terminé l'école primaire, il est trop tard pour entreprendre quoi que ce soit pour remédier à ses problèmes avec les savoirs de base.»	Des millions d'enfants entrent dans l'enseignement secondaire en sachant lire, mais pas suffisamment pour s'en sortir à l'école. Grâce à un soutien spécialisé, ces jeunes peuvent développer de bonnes, voire d'excellentes, compétences en lecture et écriture.

ÉLABORER DES SOLUTIONS: UNE APPROCHE COOPÉRATIVE

INSTAURER UNE COAPPROPRIATION

Pendant trop longtemps, l'illettrisme a été considéré comme un problème relevant exclusivement du système éducatif. Le faible niveau en compétences de base est un problème de société qui entraîne des conséquences colossales vis-à-vis de nos ambitions et stratégies en matière de santé publique, d'emploi, de participation numérique, d'administration en ligne, de participation civique, de pauvreté et d'inclusion sociale. Pour prévenir et faire reculer l'illettrisme, une appropriation politique et une coopération au sein de l'ensemble de l'échiquier politique et en dehors sont nécessaires. Les stratégies de lutte contre l'illettrisme doivent bénéficier d'une coappropriation par la société et les pouvoirs publics, recouvrir toutes les catégories d'âge et être indépendantes des calendriers politiques.

JETER LES BASES DU DÉVELOPPEMENT DE L'ALPHABÉTISATION FONCTIONNELLE

L'Europe doit revoir ses ambitions à la hausse et viser l'alphabétisation fonctionnelle de tous ses citoyens, ce qui signifie suivre le principe selon lequel tous les résultats inférieurs à 100 % d'alphabétisation fonctionnelle sont inacceptables. Les gouvernements, écoles, employeurs et organisations non gouvernementales (ONG) doivent s'engager à atteindre cet objectif. Pour mener à bien ce processus:

- les acteurs de la société et de l'éducation doivent conclure des partenariats favorisant le développement de la formation de base;
- les États membres de l'UE doivent adopter des stratégies d'alphabétisation fonctionnelle globales, basées sur une élaboration de politiques commune aux divers départements et organisations, en plaçant la maîtrise des compétences de base non seulement au centre de l'éducation, mais aussi au centre de toutes les politiques publiques concernées;
- ces stratégies doivent recouvrir toutes les catégories d'âge, des jeunes enfants aux adultes en passant par les écoliers et les étudiants;
- pour accomplir cet effort stratégique, qui nécessite l'organisation d'enquêtes sur le niveau de maîtrise des compétences de base de la population et un suivi des progrès, il est nécessaire de sensibiliser davantage à ce problème et de balayer le tabou qui entoure les faibles compétences de base;
- les stratégies en question doivent être assorties de budgets adéquats et de structures à long terme encadrant des actions nationales, régionales et locales; et
- un engagement des hautes sphères politiques est indispensable pour mettre cette problématique à l'ordre du jour, s'assurer qu'elle ne tombe pas dans l'oubli et maintenir la dynamique pour les initiatives sur le terrain.

ACTIONS RECOMMANDÉES

Le groupe d'experts à haut niveau sur la lutte contre l'illettrisme s'est appuyé sur son analyse de ces éléments pour rédiger un certain nombre de recommandations. Voici trois recommandations principales, applicables à toutes les catégories d'âge:

1. Créer un environnement plus lettré

Un environnement lettré sous-entend la présence de livres et d'un matériel de lecture qui doivent être facilement accessibles à la maison, à l'école, à la bibliothèque, etc., sur papier et en ligne. Cela inclut également les bibliothèques situées dans des lieux non traditionnels, par exemple dans les centres commerciaux ou les gares. Les parents ont besoin qu'on les aide à renforcer leurs aptitudes et leur confiance, afin de pousser leurs enfants vers le développement linguistique et le plaisir de lire. Les politiques de promotion de la lecture doivent être encouragées afin de stimuler la lecture et l'accès aux livres, en organisant des campagnes médiatiques, des foires du livre, des lectures publiques, des concours et des prix du livre. Nous devons changer les mentalités de tous les acteurs de la société, des parents aux décideurs politiques, des services sociaux et médicaux aux acteurs pédagogiques, et des individus eux-mêmes aux entreprises, et leur faire comprendre que leur engagement est crucial pour encourager la lecture et l'écriture et que chacun peut apprendre à lire et à écrire, pour autant qu'il reçoive un encouragement et un soutien adéquats.

2. Améliorer le niveau de l'enseignement des compétences de base et apporter un soutien plus important à la lecture

Si l'on veut améliorer la qualité de l'enseignement, il faut commencer par exiger un niveau de qualification élevé pour l'ensemble des enseignants. La formation initiale et continue de chacun d'entre eux doit englober explicitement les aspects d'alphabétisation fonctionnelle et d'accès à la compétence numérique. La formation des enseignants doit également comprendre un large éventail de stratégies d'enseignement spécifiques à l'acquisition des compétences de base, de techniques d'évaluation et de méthodes permettant de diagnostiquer les problèmes de lecture et d'écriture.

Un enseignement de qualité supérieure peut contribuer à prévenir considérablement le problème de l'illettrisme. Il est essentiel:

- de s'assurer que l'enseignement soit une profession attirante et de procéder à un recrutement sélectif des enseignants;
- d'accorder aux enseignants un haut degré d'autonomie;
- de faire en sorte que les enseignants fassent bon usage de cette autonomie en leur fournissant une excellente formation, tant au début de leur carrière qu'au cours de celle-ci.

Pour les soutenir dans leur mission, nous devons:

- instaurer, au cours de la formation initiale et de l'évolution professionnelle des enseignants du primaire, du secondaire et pour adultes, un large éventail de stratégies d'enseignement spécifiques à l'acquisition des compétences de base (parmi lesquelles des

aspects numériques, des techniques d'évaluation, des méthodes permettant de diagnostiquer les problèmes de lecture et d'écriture) et améliorer l'aptitude de l'enseignant à communiquer avec les familles pour les informer et apporter un complément au travail scolaire;

- améliorer et intégrer le diagnostic précoce des difficultés sensorielles, linguistiques et d'apprentissage, afin de fournir un soutien pédagogique plus efficace permettant de faire face à toutes les difficultés de lecture et d'écriture;
- proposer des mesures d'incitation et un soutien pour l'élaboration de stratégies des premiers apprentissages à l'école, valables à l'échelle d'un établissement, en engageant explicitement toute la communauté scolaire dans le processus d'amélioration du niveau de réalisation des objectifs de lecture et d'écriture;
- élaborer un programme d'acquisition des compétences de base cohérent, depuis l'éducation des jeunes enfants jusqu'à la formation pour adultes;
- englober un éventail de matériels de lecture, allant du format électronique au format papier, de la littérature classique aux journaux et bandes dessinées;
- consacrer le temps nécessaire à l'enseignement de la lecture et aux activités de lecture libre, en permettant aux apprenants de choisir leur propre matériel de lecture et d'acquérir leur propre rythme;
- établir des normes relatives à l'âge et fournir des outils d'évaluation pour aider les enseignants à mesurer les progrès, à reconnaître les apprenants qui nécessitent un soutien plus approfondi et à s'assurer que ce soutien est disponible;
- intégrer de façon transversale l'apprentissage de la lecture dans les programmes, en incluant des aspects de la lecture dans les programmes d'autres matières, tout au long de l'enseignement secondaire, qu'il soit général ou professionnel; et
- élaborer un programme de lutte contre l'illettrisme pour adultes. Pour ceux-ci, les programmes doivent être axés sur l'acquisition des compétences d'alphabétisation à travers des exemples pratiques tirés de leur vie privée et/ou professionnelle.

3. Favoriser la participation et l'inclusion

Pour parvenir à une participation plus juste et plus active dans l'apprentissage des compétences de base, nous devons combler les fossés suivants:

Le fossé socio-économique: les enfants pauvres et défavorisés ont généralement un niveau d'alphabétisation fonctionnelle plus faible. Le fossé provoqué par leur situation sociale défavorable est le plus important que l'Europe doit combler en matière d'alphabétisation. Diverses méthodes peuvent permettre de résorber ce fossé: créer des systèmes d'éducation plus équitables, garantir l'accès à des services d'éducation et d'accueil des jeunes enfants abordables et de bonne qualité, éviter une différenciation précoce entre les élèves par rapport à leur savoir-faire dans différents programmes scolaires, éviter le redoublement et fournir le soutien et le matériel nécessaires pour répondre aux besoins des enfants dans le domaine de l'éducation (par exemple en finançant des livres, des vêtements et des repas).

Le fossé de la migration: de nombreux migrants, mais pas tous, possèdent un niveau d'alphabétisation inférieur dans la langue du pays dans lequel ils ont migré. Pour y faire face, les primo-arrivants, qu'il s'agisse d'adultes ou d'enfants, doivent avoir accès à un contrôle des aptitudes linguistiques et d'alphabétisation, ainsi qu'à des possibilités flexibles d'apprentissage de la langue de leur pays d'accueil, adaptées aux besoins de chacun. Il est nécessaire de mettre sur pied des activités de prise de contact avec les parents migrants, en faisant intervenir la communauté scolaire. Le bilinguisme doit être considéré comme un atout pour le développement ultérieur des aptitudes linguistiques, en favorisant la préservation de la langue et la fierté pour toutes les minorités linguistiques.

Le fossé des sexes: le niveau d'alphabétisation est plus faible et l'illettrisme plus important chez les garçons adolescents que chez les filles. Le fossé des sexes est essentiellement lié à un problème de motivation et d'engagement. Pour y remédier, il faut du matériel plus attrayant, une ouverture vers les ressources numériques pour rendre la lecture et l'écriture davantage adaptées aux préférences des jeunes garçons, plus de modèles masculins qui s'engagent pour l'alphabétisation, et attirer plus d'hommes vers l'enseignement.

Le fossé numérique: non seulement les personnes pauvres et défavorisées ont moins accès à l'internet, mais quand elles y accèdent, elles l'utilisent davantage à des fins de divertissement qu'à des fins d'apprentissage. En outre, pour de nombreux enfants, un fossé se creuse entre la mise en œuvre des premiers apprentissages à l'école, où ils ont recours à du matériel imprimé, et la lecture et l'écriture numériques chez eux. Pour les adultes, une amélioration des compétences de base liée à un renforcement des compétences numériques peut être triplement bénéfique: cela permet de développer ses compétences numériques par soi-même, d'intégrer les compétences numériques nécessaires, ce qui ouvre l'accès au monde des SMS, courriers électroniques, etc., et d'inculquer un esprit critique pour évaluer les sources d'information en ligne.

C'est pour cette raison qu'il faut recourir davantage à l'utilisation du numérique et à des pratiques numériques non formelles dans les salles de cours et dans la formation des adultes, afin d'accroître l'envie de lire et d'écrire des apprenants. Les enseignants à tous les niveaux doivent disposer des compétences nécessaires pour intégrer les TIC dans l'apprentissage des compétences de base. Les éditeurs et les producteurs de logiciels doivent fournir un environnement de lecture numérique varié, permettant une utilisation approfondie des TIC à des fins d'apprentissage et pas seulement de divertissement.

FAIRE FACE AUX PROBLÈMES SPÉCIFIQUES DE L'ILLETTRISME:

L'ACQUISITION DES COMPÉTENCES DE BASE À TOUS LES ÂGES

Chaque catégorie d'âge (globalement, les jeunes enfants, les enfants en âge de fréquenter l'école primaire, les adolescents et les adultes) doit relever ses propres défis bien distincts dans l'acquisition des compétences de base. Ce rapport expose également en détail les problèmes spécifiques rencontrés par ces catégories d'âge. Nos recommandations pour chacune de ces catégories sont les suivantes:

JEUNES ENFANTS

1. Favoriser et soutenir la famille

Mettre sur pied des programmes d'alphabétisation familiaux pour améliorer le niveau des parents et leurs compétences parentales et instaurer une culture du plaisir de lire. Proposer des cours de langue aux parents qui ne parlent pas la langue de l'école. Coopérer avec les entreprises, les ONG et les services de soutien familial (par exemple les services de santé) afin de tendre la main aux parents et de les inciter à suivre des programmes d'alphabétisation. Fournir aux responsables des services de soutien familial les moyens adéquats pour porter assistance tant aux enfants qu'aux parents dans l'évolution de leur alphabétisation.

2. Améliorer la qualité des services d'éducation et d'accueil des jeunes enfants et fournir un accès libre à ceux-ci

L'un des meilleurs engagements auxquels les États membres puissent consentir pour le futur capital humain de l'Europe est d'investir davantage dans des services d'éducation et d'accueil des jeunes enfants de qualité élevée. Chaque enfant doit avoir un accès libre à ce genre de services. «De qualité élevée» sous-entend un personnel hautement qualifié et un programme concentré sur le développement linguistique au moyen d'activités ludiques axées sur la langue, le développement psychomoteur et social et les compétences d'alphabétisation émergentes, en s'appuyant sur les étapes naturelles du développement des enfants.

3. Garantir un contrôle précoce pour les problèmes d'apprentissage émergents

S'assurer que tous les jeunes enfants sont soumis à un test d'ouïe, de vue et de langage aux âges appropriés et que leurs problèmes sont pris en main le plus tôt possible. Mettre sur pied un système de contrôle précoce des compétences linguistiques et préalables à l'acquisition des compétences de base, ce qui permettrait de reconnaître et d'aider ceux qui risquent d'être à la traîne ou exclus.

4. Favoriser la coopération entre parties prenantes, en se concentrant sur l'enfant

Favoriser la coopération entre les établissements d'éducation et d'accueil des jeunes enfants, les parents, les services de santé, les bibliothèques et les autres organisations capitales pour la vie et le développement des jeunes enfants. Soutenir l'instauration et la diffusion de programmes de prêt de livres.

ANNÉES D'ÉCOLE PRIMAIRE

1. Augmenter le nombre d'enseignants spécialistes de la lecture et promouvoir les qualifications pour tous les enseignants de l'école primaire

Créer le rôle d'enseignant spécialiste de la lecture, agissant en tant qu'interlocuteur de référence pour les autres enseignants de l'école primaire et secondaire dans l'amélioration des compétences de base. Mettre sur pied des mesures visant à améliorer la réputation et l'attrait de la profession d'enseignant d'école primaire, par exemple à travers la rémunération, de bonnes conditions de travail et l'exigence de qualifications élevées.

S'assurer que tous les enseignants nouvellement qualifiés décrochent un diplôme de master et ont acquis certaines compétences, par exemple une évaluation critique de la recherche sur l'alphabétisation et des nouvelles méthodes d'instruction, l'adaptation de l'instruction à la diversité linguistique de l'apprenant et l'implication des parents dans les travaux scolaires de lecture et d'écriture de leurs enfants.

2. Intervention précoce

Établir, en fonction de l'âge, un niveau minimal de réalisation des objectifs d'acquisition des compétences de base couplé à une évaluation, pour remédier rapidement aux besoins d'alphabétisation des différents élèves. Offrir aux élèves et établissements moins performants l'assistance dont ils ont besoin, le plus tôt possible. Aider les parents à comprendre les difficultés d'apprentissage et à mieux collaborer avec les écoles pour y remédier. Gommer les idées reçues sur la dyslexie en mettant l'accent sur le soutien pédagogique, et sur le soutien médical, pour les lecteurs en difficulté.

3. Donner envie de lire

S'assurer que les programmes et méthodes d'enseignement sont axés sur une incitation à lire et à écrire, combinée à un grand espoir de succès, afin d'éviter un échec de l'apprentissage et de renforcer la confiance. Fournir aux bibliothèques des écoles et des salles de cours du matériel de lecture attirant et stimulant pour toutes les catégories d'âge et répondant à différents intérêts. Utiliser les outils des TIC et la lecture numérique à l'école et dans les activités familiales à domicile. Mettre sur pied des campagnes et des programmes qui offrent des ressources, du soutien et les services de lecteurs bénévoles aux parents et élèves défavorisés, dans le cadre de programmes familiaux d'alphabétisation.

ADOLESCENTS

1. Faire de chaque enseignant un enseignant acteur de l'acquisition des compétences de base

Adapter les méthodes pédagogiques pour que la lecture et l'écriture soient inculquées à titre de compétences fondamentales au cours du cursus secondaire. Faire prendre davantage conscience aux enseignants de l'importance des compétences de base dans tous les cours, afin d'encourager chacun d'entre eux à considérer la lecture et l'écriture comme faisant partie intégrante de leur responsabilité. Intégrer l'acquisition de la lecture au programme, en incluant des aspects de la lecture dans les programmes des différentes matières, au cours de l'enseignement secondaire, qu'il soit général ou professionnel.

2. Fournir le matériel adéquat pour motiver tous les lecteurs, et particulièrement les jeunes garçons

Fournir du matériel de lecture toujours plus varié, allant des bandes dessinées à la littérature classique, des SMS aux livres électroniques. Inclure la lecture numérique dans les écoles d'Europe, en tant qu'élément de la norme. Fournir aux enseignants de langue et de littérature les compétences requises pour l'utilisation des TIC dans le cadre de leur cours.

3. Favoriser la coopération entre l'école et les entreprises

Promouvoir, favoriser et faciliter la coopération entre les écoles et les entreprises, en inculquant aux élèves la notion selon laquelle les compétences de base sont essentielles au développement personnel et pour décrocher et garder un emploi.

FAIRE FACE AUX PROBLÈMES SPÉCIFIQUES DE L'ILLETTRISME: L'ACQUISITION DES COMPÉTENCES DE BASE À TOUS LES ÂGES

ADULTES

1. Mettre sur pied des systèmes de contrôle du niveau et de la pratique de formation de base des adultes

Élaborer des données sur le niveau de réalisation des objectifs de formation de base parmi la population adulte, des enquêtes nationales et régionales et un système de contrôle pour identifier les groupes nécessitant une attention particulière et planifier les stratégies futures. Dans le même temps, accorder une attention toute particulière au niveau d'alphabétisation et de calcul des jeunes désenchantés et des délinquants, qu'ils soient jeunes ou adultes. Utiliser les résultats des enquêtes internationales, comme le prochain programme pour l'évaluation internationale des compétences des adultes (PIAAC), afin d'encourager les politiques. Partager les bonnes pratiques et susciter la demande parmi les acteurs n'ayant pas encore été impliqués.

2. Évoquer largement la nécessité du développement des compétences de base chez l'adulte

Intensifier les politiques et renforcer les stratégies visant le faible niveau d'alphabétisation chez les adultes. Recourir à la communication directe et indirecte pour inciter les adultes à reconnaître leurs problèmes d'alphabétisation, avant de procéder, par étapes, à l'amélioration de leurs aptitudes. Les médias doivent briser le tabou lié au faible niveau d'alphabétisation et à l'illettrisme, qui touchent des citoyens de l'UE et des migrants. La société doit être davantage sensibilisée: il faut travailler avec les ONG, les médias, les employeurs, les organisations sociales et les personnalités pour donner de la visibilité au problème de l'illettrisme et à ses solutions.

3. Renforcer la profession de formateur pour adultes intervenant dans la lutte contre l'illettrisme

Améliorer le profil professionnel de l'enseignant en formation de base pour adultes en lui offrant une formation pédagogique initiale et continue adaptée, de belles perspectives de carrière et une rémunération adéquate. Fournir un matériel d'enseignement et de lecture approprié et le rendre accessible gratuitement. Établir des programmes et des méthodes d'évaluation sensibles aux besoins de l'apprenant adulte. Soutenir les bénévoles qui souhaitent acquérir des compétences pédagogiques et rejoindre des programmes visant à toucher et à former les adultes rencontrant des difficultés de lecture.

4. Garantir un accès global et varié aux possibilités d'apprentissage

Fournir aux adultes toute une gamme de possibilités d'apprentissage personnalisées, d'une durée et d'un rythme adaptés à leurs besoins, à des moments et selon des formats qui leur conviennent, avec un recours aux TIC, et de préférence en tenant compte de leur vie privée ou professionnelle. Utiliser la législation nationale et régionale pour financer, mandater et soutenir un accès croissant à des cours de qualité dans le domaine de la formation de base des adultes. Instaurer une coopération entre les différents ministères gouvernementaux et avec les autorités locales et régionales, les entreprises et la société civile pour surmonter les obstacles institutionnels. Coopérer avec les employeurs pour promouvoir la formation de base parmi leur personnel et impliquer les partenaires sociaux afin qu'ils prennent en charge le développement de programmes de formation de base au travail. Encourager les prestataires de formation professionnelle, ainsi que les enseignants et formateurs professionnels, à intégrer l'acquisition des compétences de base au sein de leurs programmes. Reconnaître et valider l'apprentissage non formel et informel, en mettant la priorité sur la réalisation des objectifs des adultes dans l'apprentissage par l'expérience et la consolidation de la connaissance tacite. Élaborer des programmes efficaces visant à améliorer la formation de base des jeunes adultes en voie de désinsertion des jeunes délinquants possédant de faibles compétences de base.

DES COPIES DU TEXTE INTÉGRAL DU RAPPORT PEUVENT ÊTRE OBTENUES À L'ADRESSE

<http://ec.europa.eu/education/literacy>

Commission européenne

Groupe d'experts à haut niveau de l'UE sur la lutte contre l'illettrisme.
Synthèse, septembre 2012

Luxembourg: Office des publications de l'Union européenne
2012 — 16 p. — 21 x 29 cm

ISBN 978-92-79-25509-0
doi:10.2766/35890

Pour plus d'informations sur l'Union européenne, visitez notre site internet (<http://europa.eu>)
Luxembourg: Office des publications de l'Union européenne, 2012
© Union européenne, 2012

Le contenu de la présente synthèse ne reflète pas la position officielle de l'Union européenne.
La responsabilité des informations et des points de vue exprimés dans cette publication
incombe exclusivement aux auteurs.

Reproduction autorisée, moyennant mention de la source.



