

Rapport d'étude qualitative sur les parcours professionnels et personnels de salariés en situation d'illettrisme en Sarthe et en Mayenne

Maison des Langues de Le Mans Université
décembre 2024 - juin 2025

Sommaire

Rapport du projet mené par la Maison des Langues entre décembre et juin 2025

1. Introduction et contexte
2. Présentation des résultats de l'étude qualitative
3. Interprétations et recommandations
4. Journée de sensibilisation à l'illettrisme
5. Rédaction du rapport
6. Conclusion

Introduction et contexte

Immersion dans une thématique nouvelle de l'apprentissage du français langue maternelle : les salariés en situation d'illettrisme

La Maison des Langues est le service commun de **Le Mans Université** dont les missions consistent à :

- Proposer une offre de formation en langue française et en langues étrangères aux étudiants non-spécialistes, aux personnels de l'université et aux publics extérieurs.
- Promouvoir l'intérêt pour les langues étrangères et l'interculturalité à travers des événements internes et grand public.
- Développer des projets et soutenir une réflexion avec les acteurs du territoire sur les besoins des publics – quelle que soit leur origine – en matière de formation et d'accompagnement dans l'apprentissage des langues.

Cahier des charges de l'ANLCI

Projet : Effectuer une **étude qualitative** en Sarthe et en Mayenne auprès de **25 salariés en situation d'illettrisme** ayant suivi une **formation de base en français**.

Objectif : déterminer **l'impact des formations de base sur le parcours professionnel et personnel** des participants.

Budget : 13 200 €

Echéance : fin juin 2025

Axes thématiques de l'étude

1. Profil professionnel de la population étudiée avant la formation

- Quel a été leur parcours professionnel avant la formation ?
- Dans quels types d'entreprises ont-ils travaillé ?
- Quels types de contrats leur ont-ils été proposés ?

2. Adéquation entre attentes, besoins et apports de la formation

- Qu'est-ce qui est déterminant pour motiver la personne à entrer en formation ?
- En quoi la formation suivie répond-elle aux besoins ?

3. Impact de la formation sur la vie professionnelle et personnelle

- Comment leur vie professionnelle a-t-elle évolué après la formation ?
- En quoi la formation et l'évolution professionnelle (ou la non-évolution) ont-elles impacté leur vie personnelle ?

Équipe projet de la Maison des Langues

Sandrine CAPEL

Ingénieure Projets et
Analyse d'Impact



Isabelle RABY

Ingénieure Pédagogique
et Projets



Marie-Anne CORNUEL

Enseignante de Français



Eve DEMEOCQ

Enseignante de Français



Fanny TEMMERMAN

Stagiaire en LP
Intervention Sociale



Pierre SALAM

Enseignant-chercheur



Méthodologie et calendrier

Étape 3 – fév. À juil. 2025

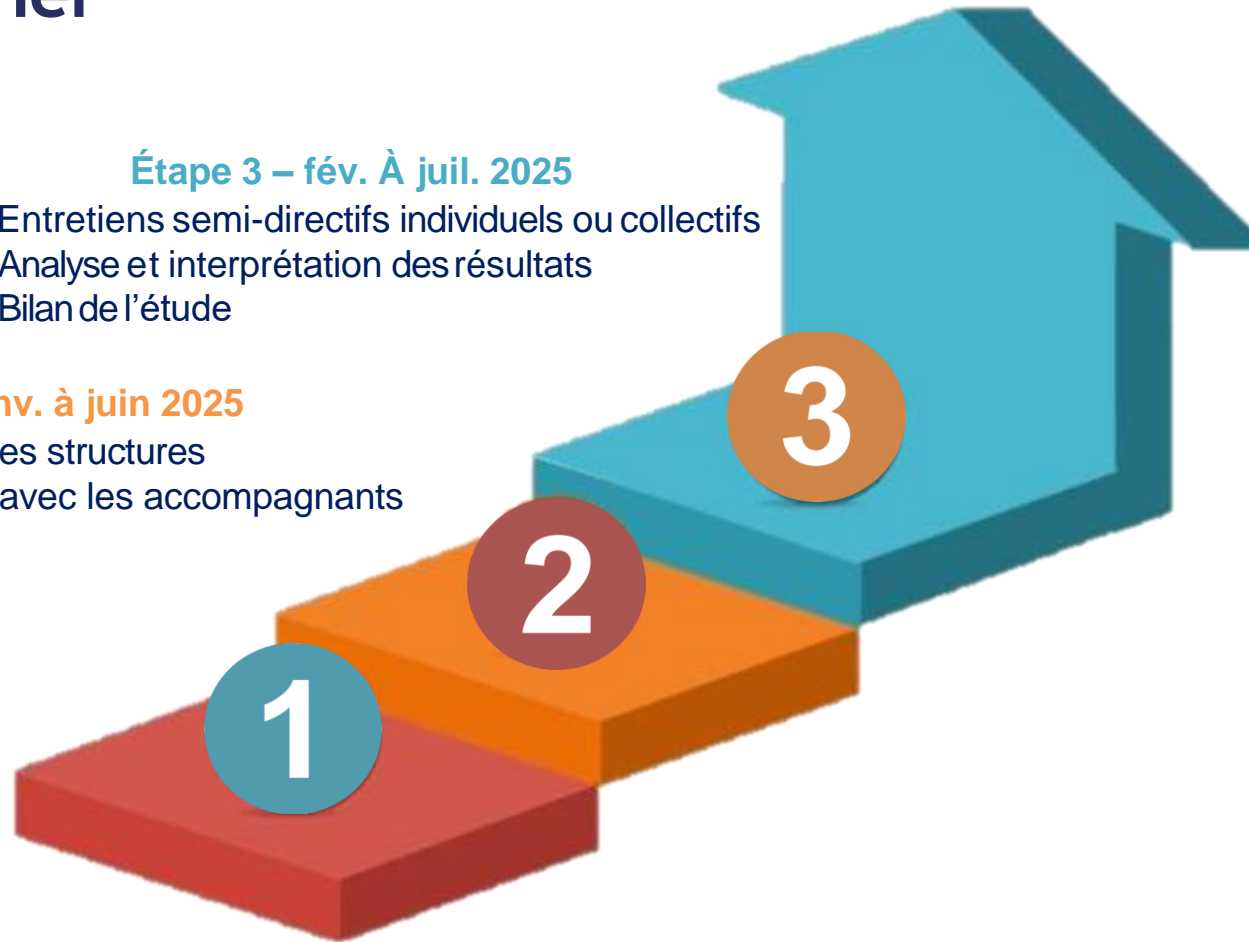
- Entretiens semi-directifs individuels ou collectifs
- Analyse et interprétation des résultats
- Bilan de l'étude

Étape 2 – janv. à juin 2025

- Premier contact avec les structures
- Prise de rendez-vous avec les accompagnants ou les stagiaires

Étape 1 – oct. à déc. 2024

- Mobilisation de l'équipe-projet
- Veille informationnelle
- Construction des guides d'entretien (18 questions)



Management de projet agile - Intelligence collective dans l'équipe

Communication claire avec les partenaires et les répondants sur les enjeux de l'étude

Freins et leviers

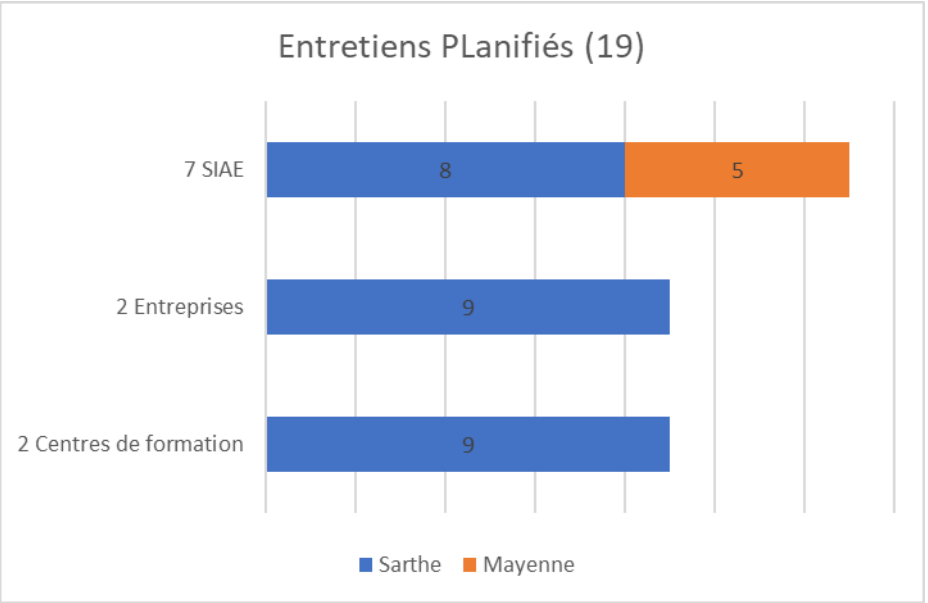
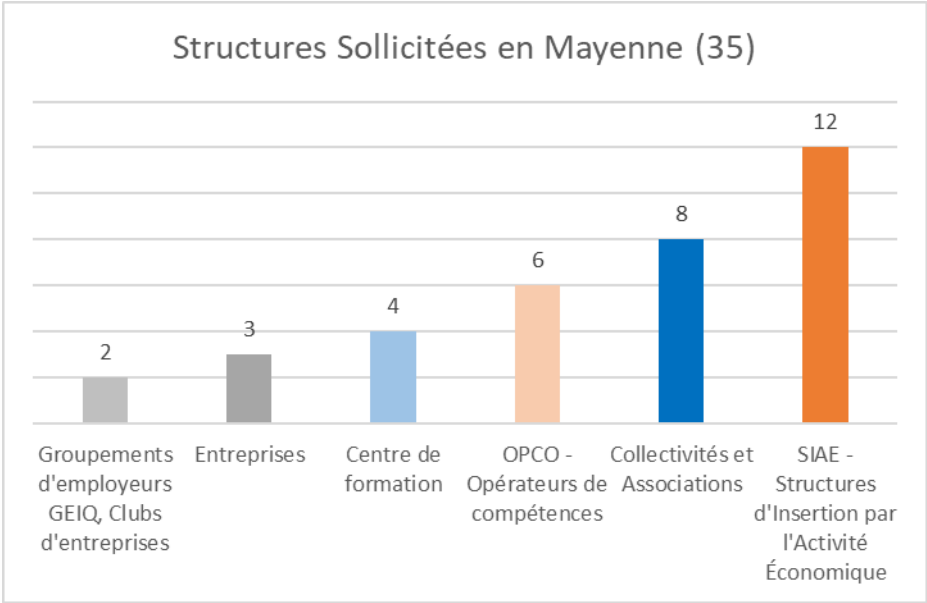
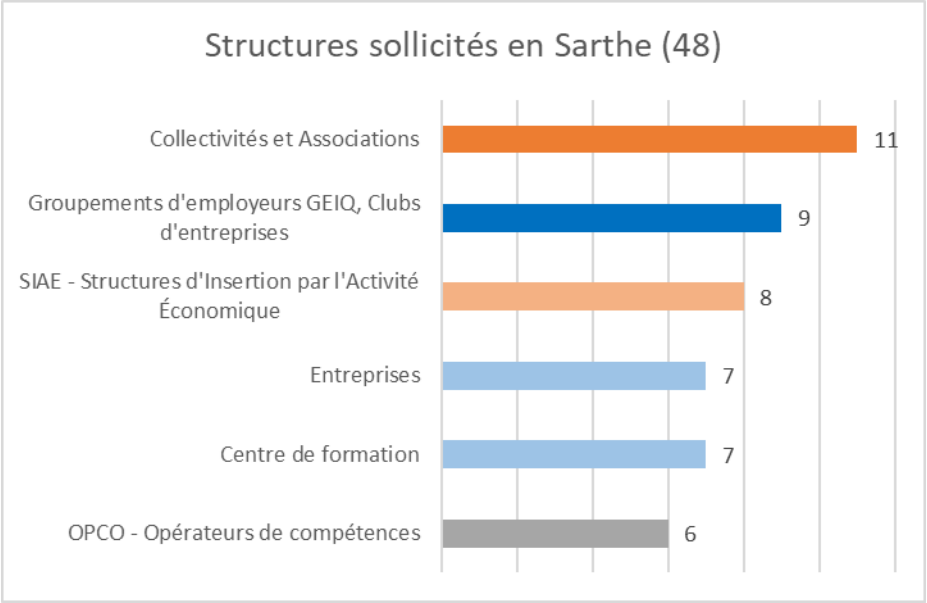
1. Difficultés rencontrées au cours de l'étude

- Identification du public compliquée : confusion dans de nombreuses entreprises et structures entre public étranger primo-arrivant et personnes en situation d'illettrisme
- Méconnaissance des besoins spécifiques du public-cible en entreprise privée et dans les agences d'intérim
- Plusieurs formations de base en cours (CNFPT, GRETA) mais avec un public qui n'a pas assez de recul sur les apports de la formation pour participer à l'étude
- Dans les SIAE, une fois le public repéré, celui-ci ne souhaite pas toujours participer à un entretien (environ 10 personnes chez Etudes et Chantiers et Centre Voyageurs 72)

2. Leviers de repérage et de motivation pour les acteurs

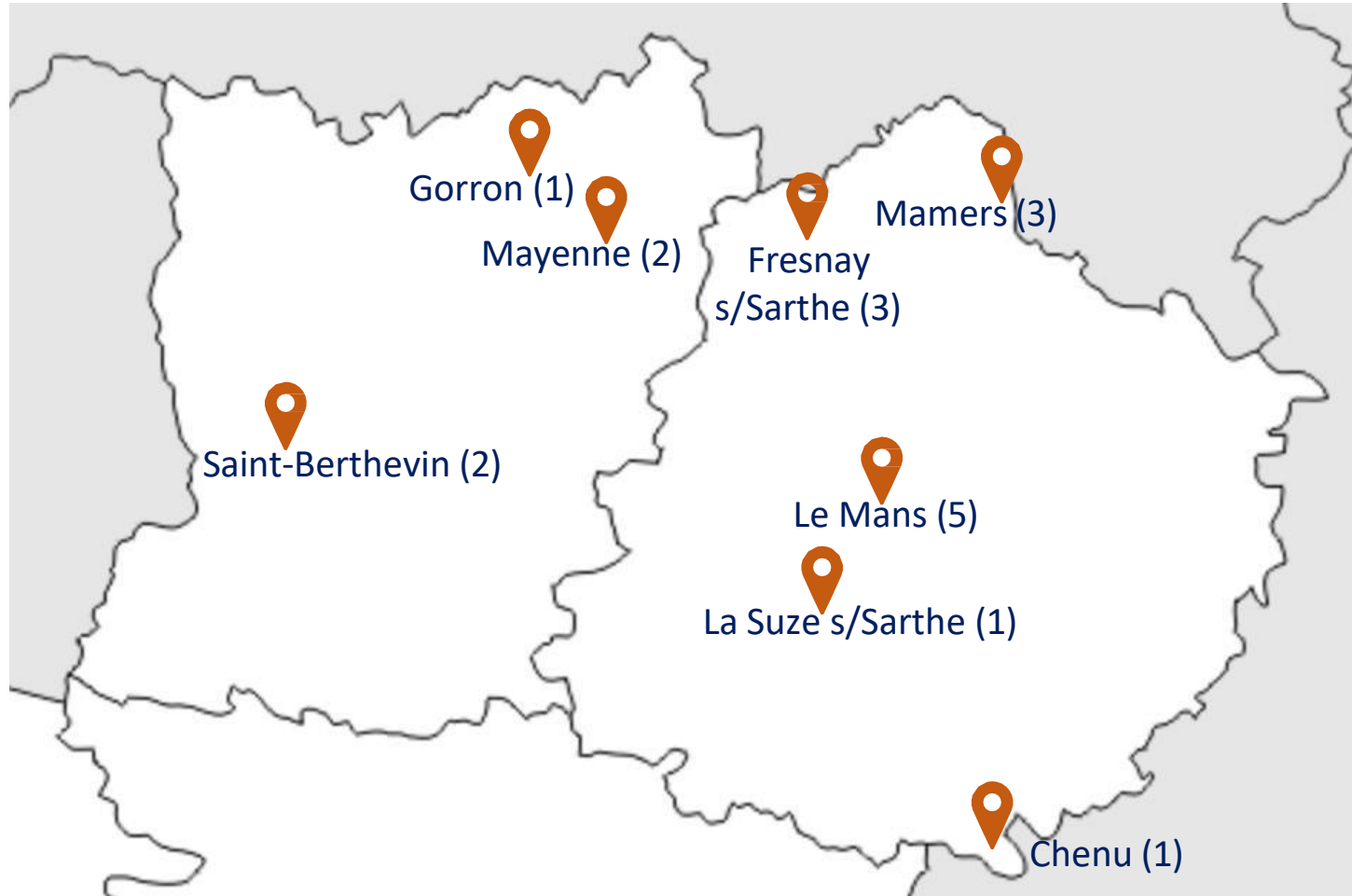
- Soutien du réseau des alumni de la LP Intervention Sociale de Le Mans Université qui sont présents dans de nombreuses collectivités, structures d'insertion sociale et professionnelle, et associations en Sarthe
- Expliquer aux employeurs pourquoi il est important de repérer ce public de salariés
- Expliquer aux salariés en situation d'illettrisme qu'ils vont pouvoir en aider d'autres grâce à leurs témoignages

Constitution de l'échantillon



18 entretiens réalisés dans 10 structures

Valoren, Gorron
ETIC 53, Mayenne
Alternatri, St Berthevin



COVEA, Le Mans
Etudes et Chantiers, Le Mans et Fresnay s/Sarthe
Envie Maine, Le Mans
GRETA, Mamers
Essaimage, Mamers
Recup N Co, Mamers
INALTA, Le Mans

Présentation des résultats de l'étude qualitative

Analyse des entretiens, identification des mots-clés et des tendances

Impact de la formation de base sur les trajectoires professionnelles et personnelles
des salariés en situation d'illettrisme en Sarthe et en Mayenne

Pièce jointe : fichier Excel de l'analyse

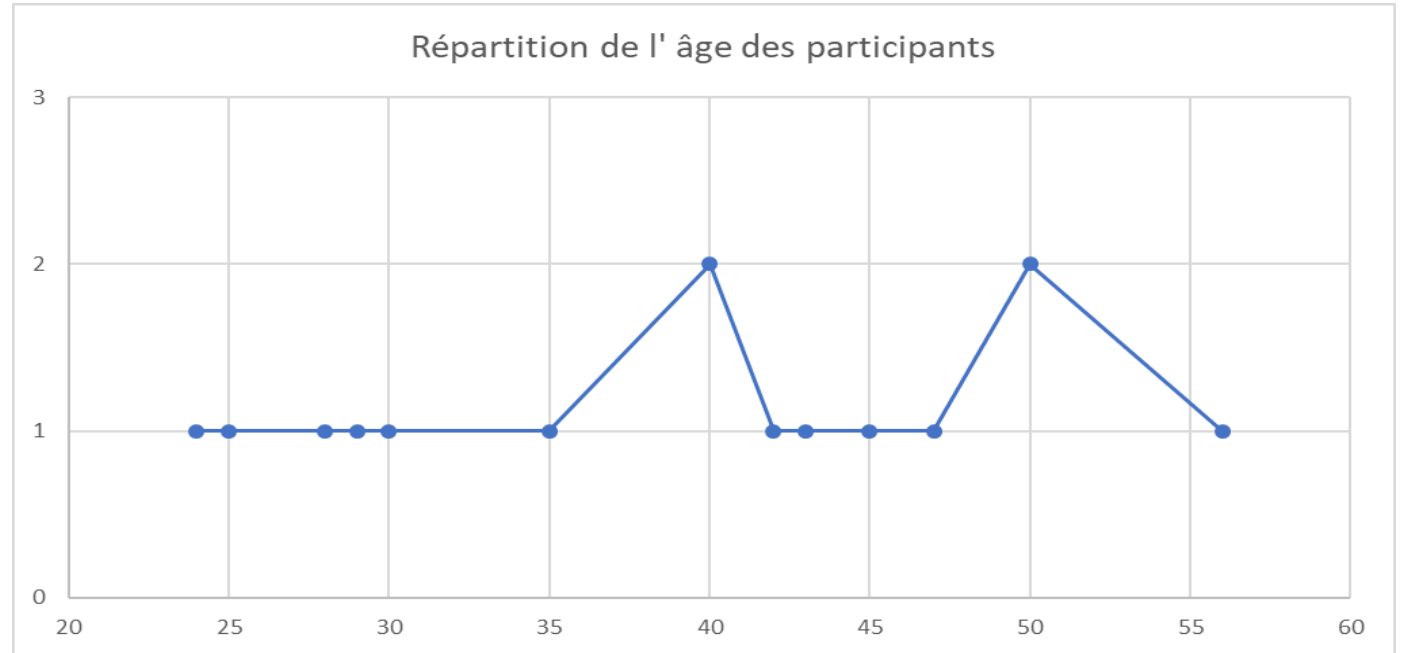


Analyse_ANLCI

Données démographiques (1/2)

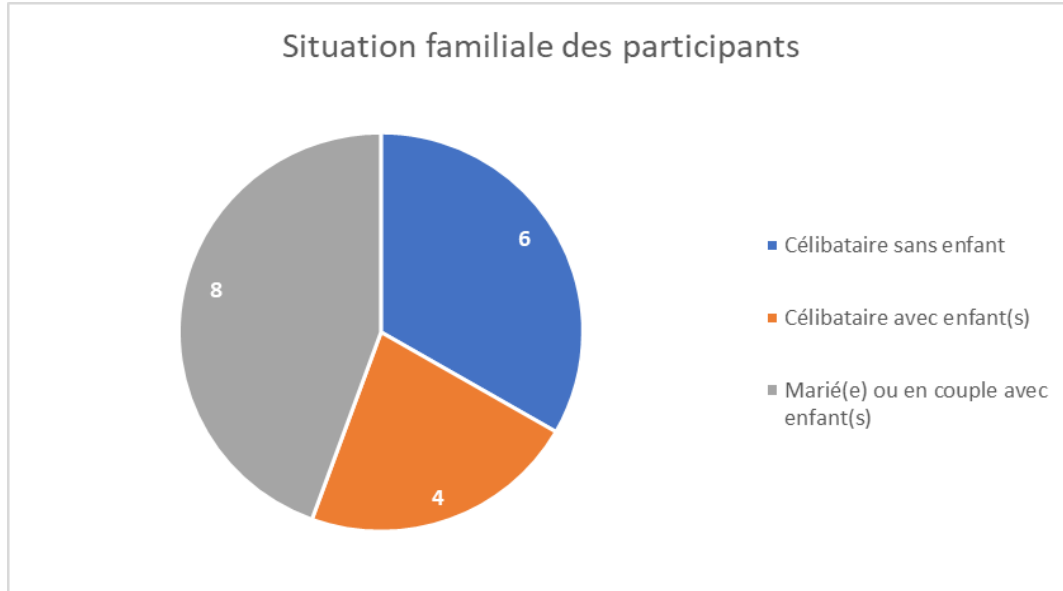


Le diagramme circulaire montre une **parité parfaite** entre les participants : 9 hommes et 9 femmes. Cette répartition équilibrée est un point positif pour la représentativité de l'échantillon, permettant d'éviter un biais lié au genre dans l'analyse des résultats.



Le graphique en ligne illustre la **distribution des âges** des participants, qui s'étend de 22 à 56 ans environ. On observe une **dispersion importante** des âges, sans concentration marquée sur une tranche d'âge spécifique. Deux pics sont visibles : Autour de **40 ans** et de **50 ans**, où l'on compte un participant supplémentaire dans chacune de ces tranches.

Données démographiques (2/2)

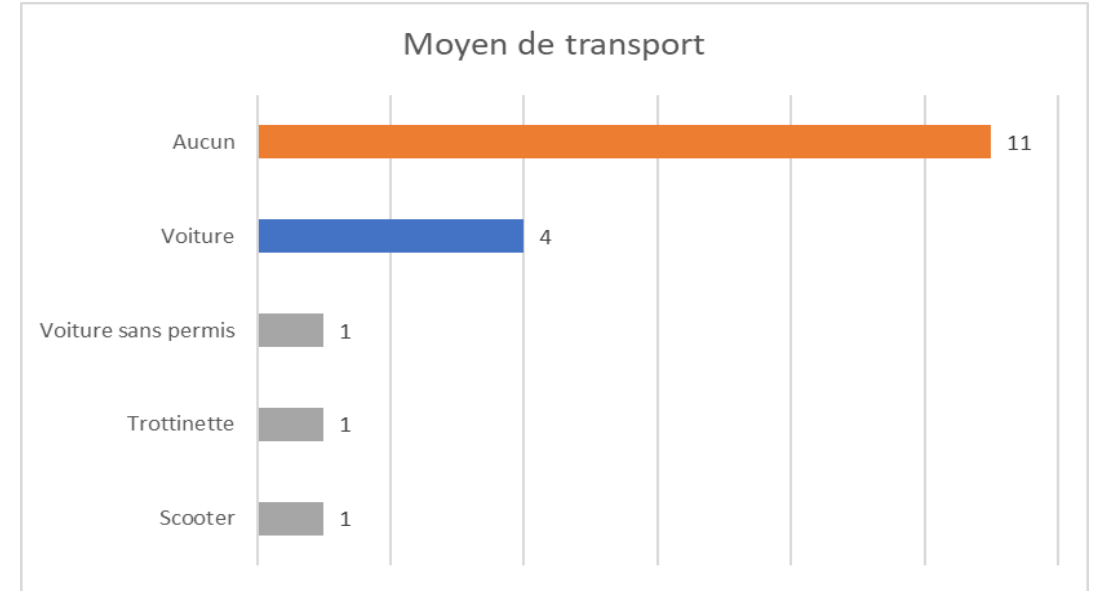


La majorité des participants (8 sur 18) sont mariés ou en couple avec enfant(s), ce qui représente la part la plus importante du groupe.

Les célibataires sans enfant constituent le deuxième groupe le plus représenté (6 participants).

Les célibataires avec enfant(s) forment le groupe le moins nombreux (4 participants).

Cette répartition montre une diversité de situations familiales, avec toutefois une prépondérance des personnes vivant en couple avec enfants.

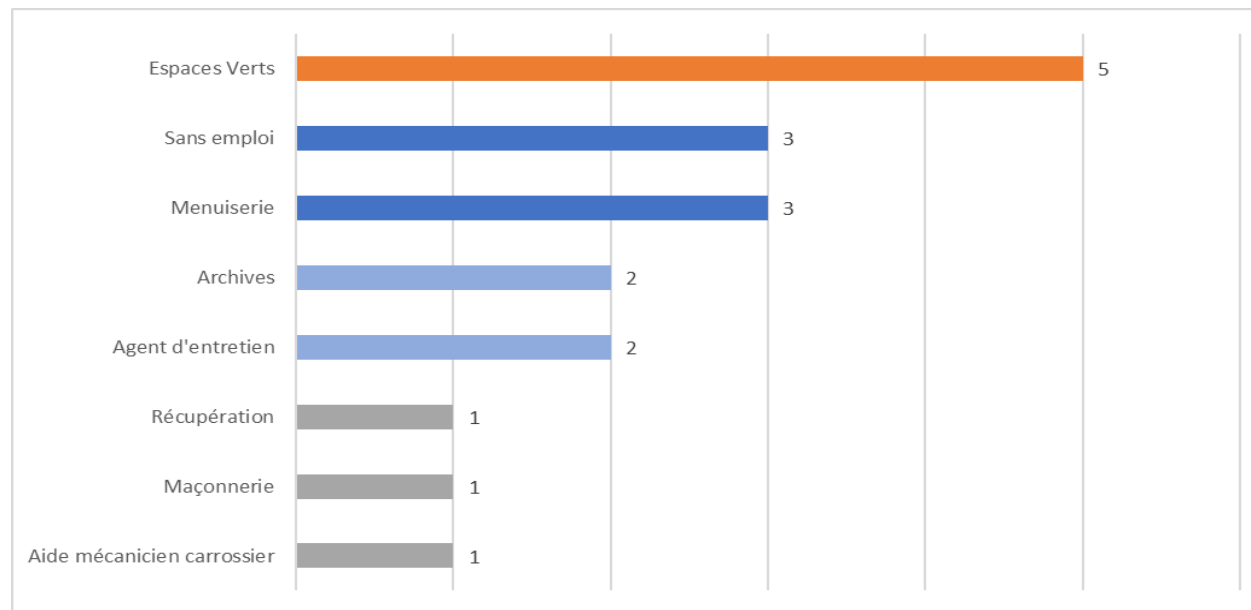


Une large majorité (11 sur 18) des participants déclarent ne pas disposer de moyen de transport personnel, ce qui peut indiquer une dépendance aux transports en commun, au covoiturage ou à la marche à pied.

La voiture est le moyen de transport individuel le plus utilisé parmi ceux qui en possèdent un (4 participants). Les autres moyens de transport (voiture sans permis, trottinette, scooter) sont très minoritaires, chacun n'étant utilisé que par un seul participant.

Cette distribution souligne une possible contrainte de mobilité pour une grande partie de l'échantillon, ce qui pourrait avoir un impact sur leur accès à certains services ou opportunités.

Secteurs d'activité actuels



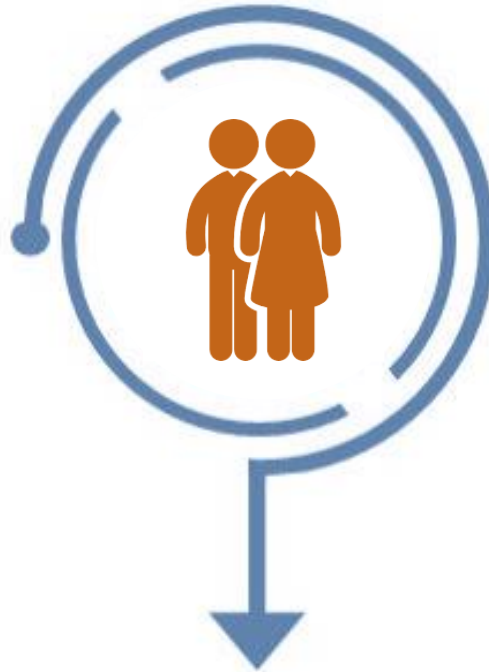
Le graphique présente la répartition des participants selon leur secteur d'activité ou leur situation professionnelle. Voici les principaux enseignements à retenir :

- **Espaces Verts** est de loin la catégorie la plus représentée, avec 5 participants. Cela indique une forte orientation ou une opportunité d'emploi dans ce secteur parmi les personnes interrogées.
- **Sans Emploi et Menuiserie** arrivent en seconde position, avec 3 personnes chacune. On observe donc une part non négligeable de personnes en recherche d'emploi, ainsi qu'une présence notable du secteur du bois et de la fabrication.
- **Archives et Agent d'entretien** comptent 2 participants chacun, montrant une certaine diversité dans les métiers administratifs et de service.
- Les secteurs **Récupération, Maçonnerie et Aide mécanicien carrossier** sont faiblement représentés (1 participant chacun), ce qui peut traduire soit des opportunités limitées, soit un moindre intérêt pour ces domaines.

Parcours scolaires et répartitions



9 personnes
ont arrêté leurs études à
la fin du collège ou au
cours des années de
3ème ou 4ème

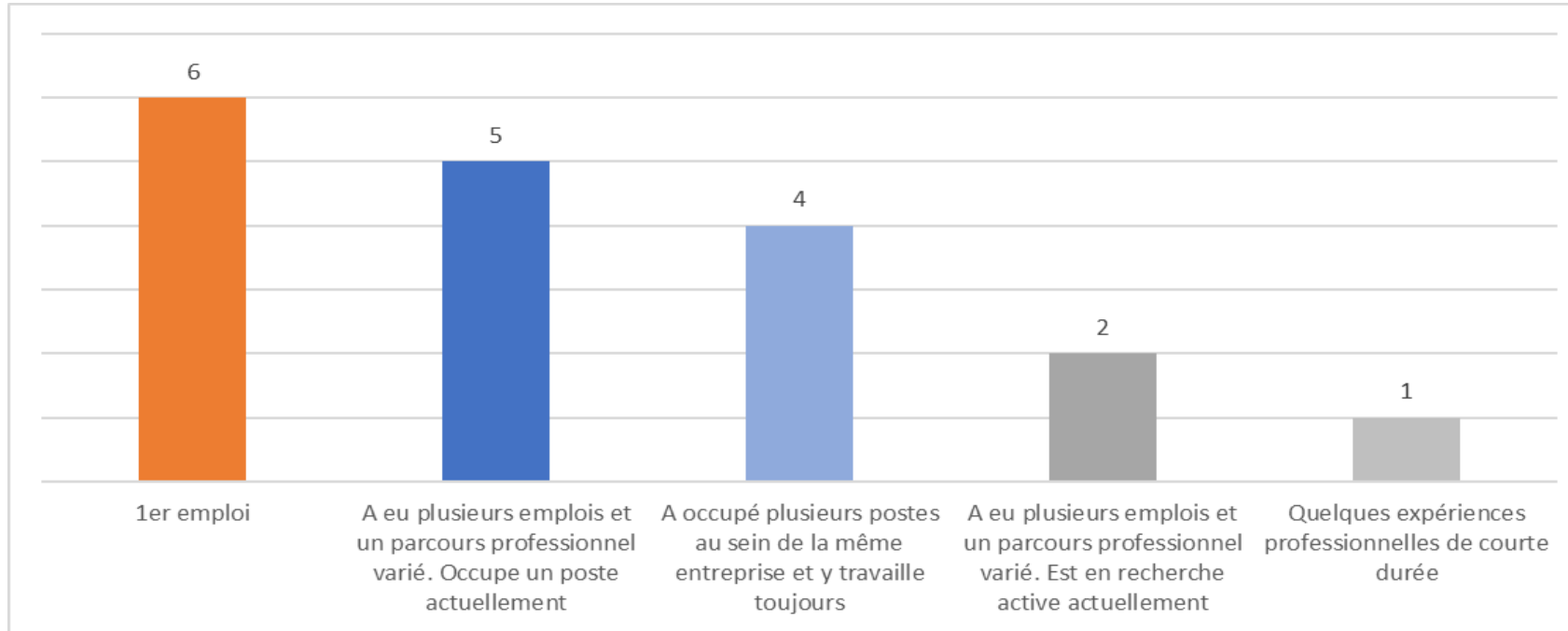


2 personnes :
- ont effectué des parcours
scolaires en IME dont 1 avec
du rattrapage en lecture
- sont très peu allées à l'école
(originaires de Guyane
française et Guinée)



1 personne :
- n'est pas allé à l'école
- a quitté l'école à l'âge de 10 ans
- a quitté l'école à l'âge de 17 ans
- a suivi une formation CAP dans
un établissement spécialisé pour
les personnes en difficulté scolaire
- a suivi une formation Élevage en
MFR

Parcours professionnels



- **Diversité des parcours** : Le graphique met en évidence la coexistence de profils très différents, allant du primo-accédant à l'emploi à des personnes expérimentées ayant connu plusieurs postes ou entreprises.
- **Stabilité vs. Mobilité** : On observe à la fois des trajectoires stables (plusieurs postes dans la même entreprise) et des parcours marqués par la mobilité (plusieurs emplois variés).
- **Situation de transition** : La présence de participants en recherche active ou avec peu d'expérience souligne l'importance de l'accompagnement à l'insertion ou à la reconversion professionnelle.

Trajectoires professionnelles et formations

Malgré la diversité des profils et des parcours, pour tous les salariés interrogés, la formation a joué ou joue encore un rôle majeur à différents moments de leur trajectoire professionnelle :

1. Elle favorise l'accès au premier emploi des plus vulnérables

- Mères de famille, célibataires ou en couple, aspirant à un avenir professionnel
- Personnes en situation de handicap (IME) ou souffrant de troubles de l'apprentissage (dys)
- Personnes issues des DOM-TOM, francophones mais peu ou pas scolarisées

2. Elle permet aux personnes fragilisées par des accidents de parcours de rebondir

- Rupture, divorce, déménagement forcé
- Problèmes de santé physique ou mentale, congé maternité, accident
- Incarcération, addictions

3. Elle fournit un cadre propice à la construction de soi en tant que professionnel

- S'adapter aux conditions ou aux changements de son environnement de travail
- Gagner en autonomie, accepter plus de responsabilités, être valorisé par son entourage professionnel
- Mûrir un projet professionnel, ne plus subir les « petits boulots » alimentaires, devenir un acteur
- Apprécier le soutien d'un collectif et l'accompagnement de professionnels bienveillants

4. Elle réduit la précarité sans toutefois jamais l'éliminer complètement

- Tout ce qui vient bousculer un équilibre fragile peut remettre les compteurs à zéro
- La mobilité reste un obstacle majeur à l'insertion professionnelle (code de la route, permis)
- Les emplois demeurent souvent précaires, il faudrait pouvoir former sur le long-terme

Formations suivies et nombre de personnes concernées par chaque dispositif



•Formations les plus représentées :

- **Plusieurs formations de remise à niveau, notamment en prison et dans le cadre des chantiers d'insertion et Formation avec un formateur indépendant** sont les modalités les plus fréquentes, chacune avec **3 participants**.
- **Formation Cléa et Formation en français avec La Boite aux Lettres** suivent, avec **2 participants** chacune.

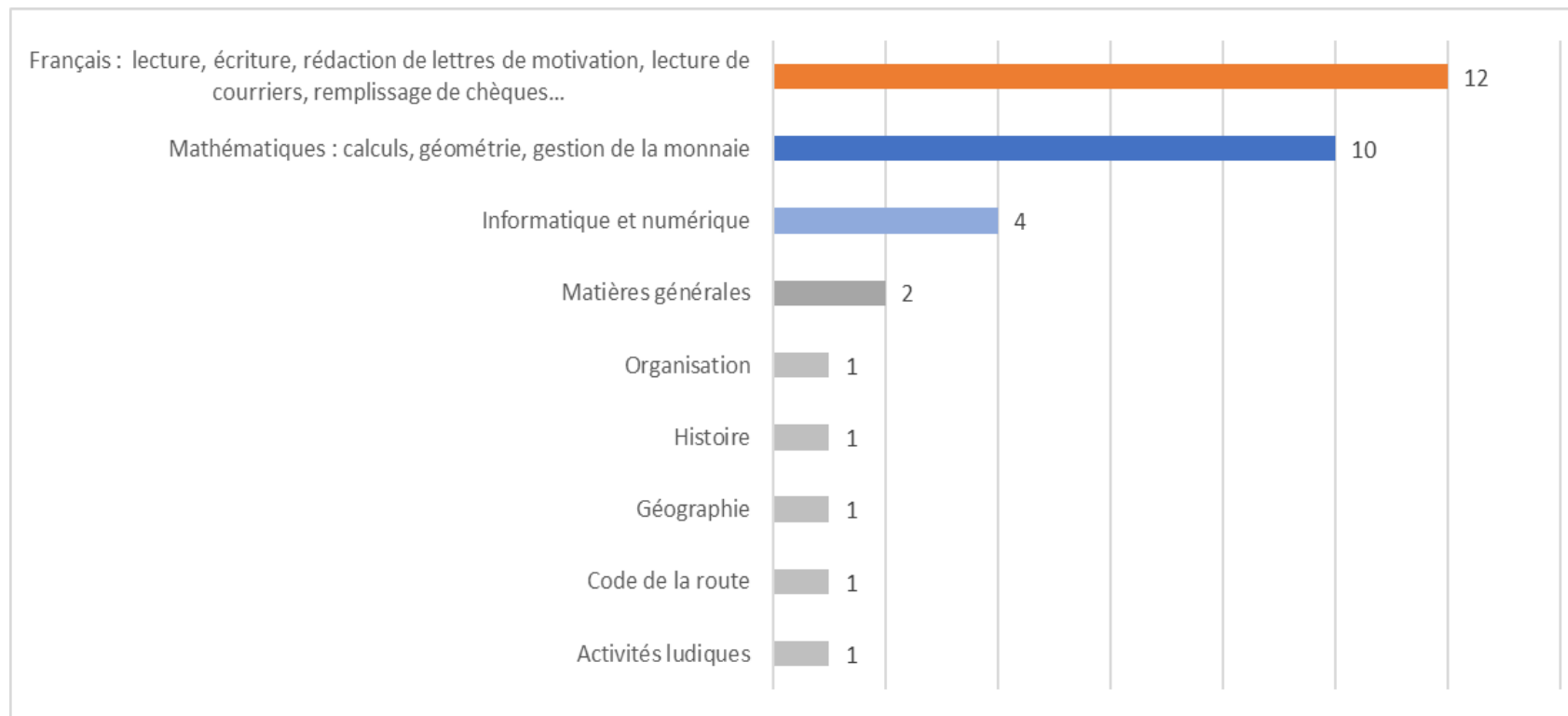
•Diversité des dispositifs :

- Le schéma illustre une grande variété de parcours : formations de remise à niveau, cours particuliers, formations certifiantes (CQP), accompagnement par des organismes spécialisés (Inalta, Greta, Envie Maine), ou encore auto-financement de cours particuliers.
- Certains participants ont bénéficié de dispositifs spécifiques, comme la **prépa-clé** ou des formations adaptées à la parentalité et à l'insertion professionnelle.

•Formations individuelles et collectives :

- On observe à la fois des formations en groupe (ex : chantiers d'insertion, Greta) et des accompagnements individualisés (cours particuliers, formateur indépendant).

Matières travaillées pendant les formations



Dominance du Français et des Mathématiques :

- **Français** : (lecture, écriture, rédaction de lettres, lecture de courriers, remplissage de chèques...) est la compétence la plus sollicitée, avec **12 occurrences**.
- **Mathématiques** : (lecture, écriture, rédaction de lettres, lecture de courriers, remplissage de chèques...) est la compétence la plus sollicitée, avec **12 occurrences**.
- Ces deux domaines représentent le cœur des apprentissages, traduisant l'importance accordée aux savoirs fondamentaux dans le parcours des bénéficiaires.

Constitution des groupes dans les formations

Nombre de personnes dans le groupe	Commentaires
5	Formation personnalisée selon les besoins. Deux formateurs alternaient pour animer les sessions.
10	Trop de niveaux différents.
5 ou 6	Certaines personnes ne parlaient pas le français.
12	L'hétérogénéité dans la formation nécessite une adaptation des formateurs
17	Une majorité de personnes étrangères qui ne parlaient pas du tout le français

Synthèse des observations

Le tableau met en lumière l'impact de la taille et de la composition des groupes sur le déroulement et l'efficacité des formations. Voici les principaux enseignements à retenir :

1. Petits groupes (5 à 6 personnes)

Avantages :

Personnalisation accrue : Les formations sont adaptées aux besoins spécifiques de chaque participant.

Encadrement renforcé : La présence de deux formateurs alternant l'animation permet un meilleur suivi individuel.

Limites :

Barrière linguistique : Même dans de petits groupes, la non-maîtrise du français par certains participants peut limiter leur implication et l'efficacité des échanges avec les personnes francophones.

2. Groupes moyens (10 à 12 personnes)

Difficultés :

Hétérogénéité des niveaux : La diversité des profils et des niveaux complique l'adaptation du contenu et du rythme de la formation.

Adaptation pédagogique : Les formateurs doivent ajuster en permanence leurs méthodes, ce qui peut nuire à la progression de certains participants.

3. Grands groupes (17 personnes)

Constats :

Majorité de personnes non francophones : La présence d'un grand nombre de participants ne parlant pas le français rend la dynamique de groupe difficile et freine l'apprentissage.

Communication entravée : L'absence de langue commune limite fortement les interactions et la transmission des contenus.

Réactions et ressentis concernant la formation



J'ai apprécié l'approche personnalisée de la formation, avec des exercices adaptés aux besoins de chacun.
L'attitude bienveillante des formateurs et la taille réduite du groupe ont également contribué à mon apprentissage



J'étais initialement réticent à l'idée de suivre cette formation, mais finalement j'ai trouvé l'expérience bénéfique. Elle m'a aidé à reprendre confiance en moi et à améliorer mes compétences, notamment en français et en mathématiques.



J'ai des difficultés en lecture et écriture, à cause d'un problème de santé. La formation Cléa m'a permis de faire des progrès significatifs, notamment en lecture, en organisation et en communication au travail.



J'étais initialement réticente à l'idée de suivre la formation Cléa, pensant que ce serait comme retourner à l'école. Mais l'approche pédagogique adaptée et bienveillante des formateurs m'a permis de surmonter mes appréhensions et de tirer pleinement profit de la formation.



La formation m'a permis d'améliorer mes compétences en lecture, écriture et informatique. J'ai notamment appris à envoyer des emails, à utiliser Pôle Emploi en ligne et à gérer une clé USB. J'ai particulièrement apprécié les cours de mon formateur, que j'ai trouvé patient et à l'écoute.

Ils/Elles ont dit... sur l'importance de la formation

Le français, c'est très compliqué parce que quand j'écris, il y a beaucoup de fautes d'orthographe. Quand je lis, je ne comprends pas et quand il y a des consignes je comprends l'inverse des consignes.

Bah déjà vous savez, quand vous avez une fille de 14 ans qui vous demande quelque chose et que vous savez pas lire...

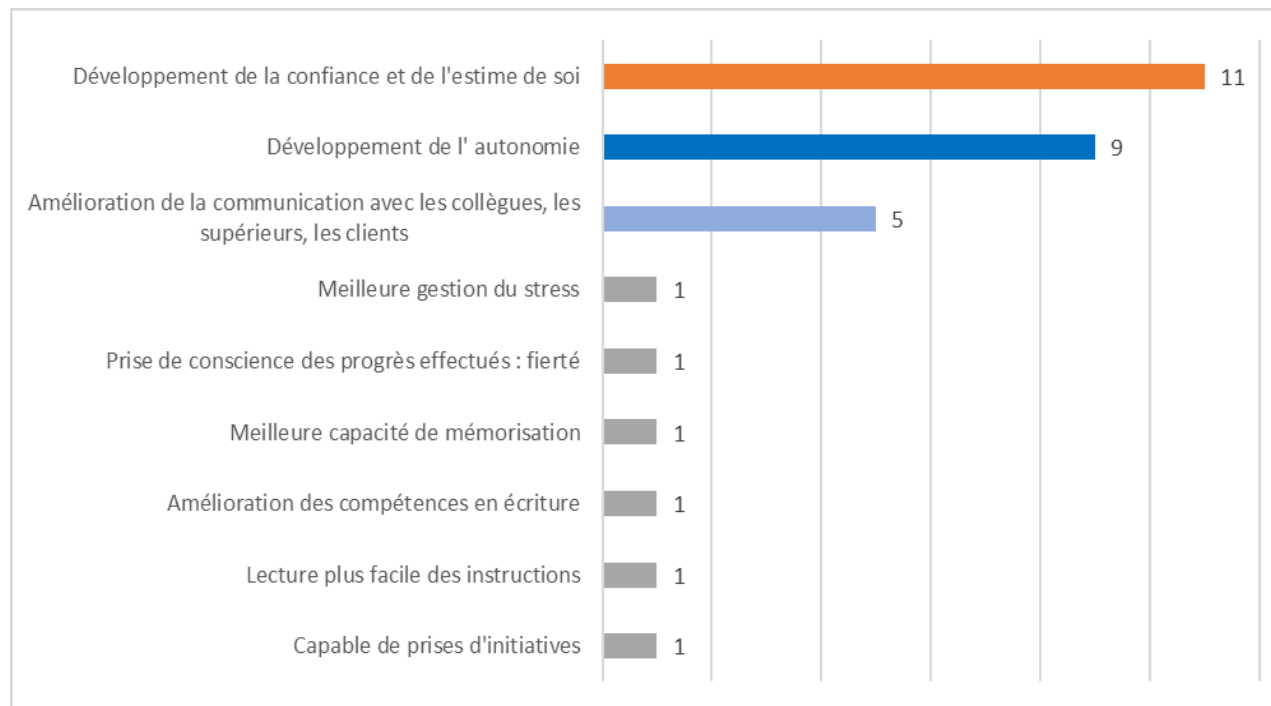
On a eu un manque de confiance en soi et en estime de soi-même. Donc pour reprendre tout ça, ils ont été là pour nous remonter un peu l'estime de soi-même..

La remise à niveau m'a fait comprendre qu'il faut arrêter de se morfondre et rester soi-même, et s'ouvrir et demander un coup de main aux gens.

Oui, parce que maintenant, je peux lire un courrier toute seule. il y a des fois je ne comprends pas toujours mais j'arrive à le lire au moins.

Quand j'écris maintenant je vois des fautes et je me dis, tiens, j'en fais un peu moins.

Évaluation de l'impact de la formation dans la vie professionnelle (idées récurrentes)



- Développement de la confiance et de l'estime de soi : c'est l'effet le plus fréquemment cité, avec **11 occurrences**. Cela montre que les actions menées ont eu un impact majeur sur la valorisation personnelle et la confiance des participants, facteur clé pour l'autonomie et l'insertion.
- Développement de l'autonomie : avec **9 occurrences**, l'autonomie arrive en seconde position. Les participants ont manifestement gagné en capacité à agir par eux-mêmes, à prendre des initiatives et à gérer leur quotidien de façon plus indépendante.
- Amélioration de la communication : mentionnée **5 fois**, cette compétence concerne la capacité à mieux échanger avec les collègues, les supérieurs ou les clients. Elle est essentielle pour l'intégration professionnelle et sociale.

Evaluation de l'impact de la formation sur la vie personnelle (idées récurrentes)

Effet ou compétence observé(e)	Nombre de répondants
Peut gérer seul(e) ses démarches administratives	4
Développement de la confiance et de l'estime de soi	4
Plus à l'aise dans ses interactions sociales, sortie de l'isolement	4
Est soutenu(e) par son entourage	4
Entourage qui éprouve de la fierté	4
Prise de conscience de ses lacunes	3
Peut suivre la scolarité de son/ses enfant(s)	2
Ouverture à de nouvelles activités	1
A mûri	1
Fierté de partager son expérience avec ses enfants	1
Prise de conscience de la nécessité de se former tout au long de la vie	1

Points saillants

Effets les plus fréquemment cités (4 répondants) :

- Gestion autonome des démarches administratives
- Développement de la confiance et de l'estime de soi
- Amélioration des interactions sociales, sortie de l'isolement
- Soutien de l'entourage
- Fierté ressentie par l'entourage

→ Ces effets traduisent un impact significatif sur l'autonomie, la valorisation personnelle et l'intégration sociale des participants.

Effets intermédiaires :

- Prise de conscience de ses lacunes (3 répondants)
- Capacité à suivre la scolarité de ses enfants (2 répondants)

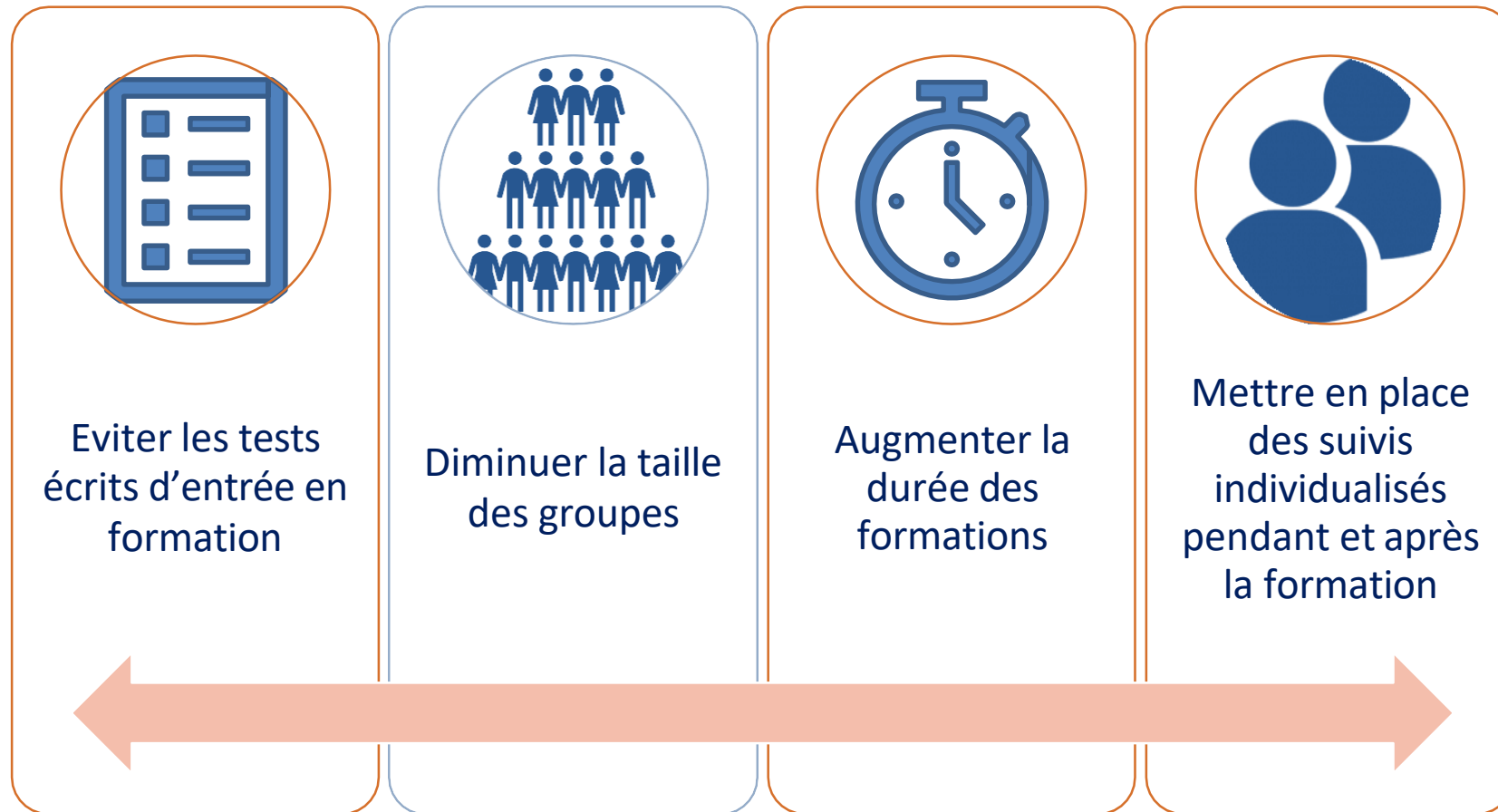
→ Ces éléments montrent une évolution dans la prise de recul sur soi-même et une meilleure implication dans la vie familiale.

Effets plus spécifiques (1 répondant) :

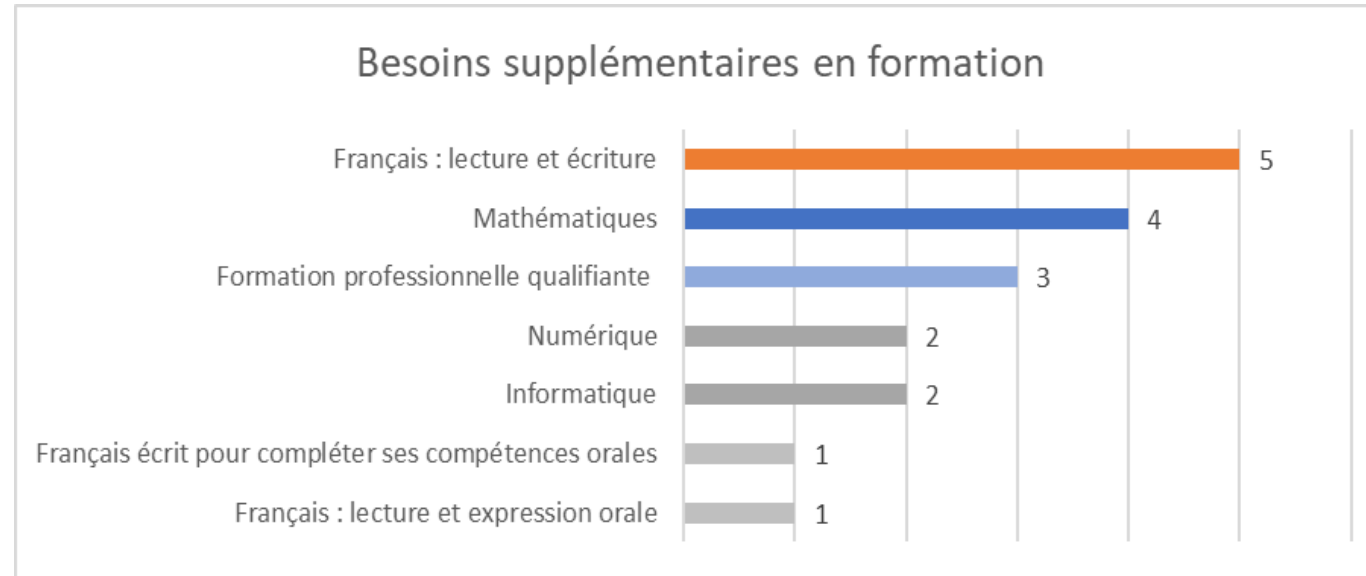
- Ouverture à de nouvelles activités
- Maturité personnelle
- Fierté de partager son expérience avec ses enfants
- Prise de conscience de la nécessité de se former tout au long de la vie

→ Ces réponses, moins fréquentes, témoignent d'effets individualisés ou de prises de conscience plus ponctuelles.

Suggestions d'amélioration de la formation de la part des apprenants



Besoins supplémentaires en formation exprimés par les apprenants



1. Petits groupes (5 à 6 personnes)

Points positifs : La formation est **personnalisée** et adaptée aux besoins spécifiques de chacun.

La présence de **deux formateurs** alternant l'animation permet un meilleur suivi individuel.

Limites observées : même dans de petits groupes, la **barrière linguistique** peut être un frein : certaines personnes ne parlaient pas le français, ce qui complexifie les échanges.

2. Groupes moyens (10 à 12 personnes)

Difficultés principales : trop de niveaux différents parmi les participants, même s'ils sont tous francophones, rendent difficile l'adaptation du contenu et du rythme pour tous.

L'**hétérogénéité** nécessite une adaptation constante de la part des formateurs, ce qui peut nuire à l'efficacité de la formation pour certains profils en situation d'illettrisme.

3. Grands groupes (17 personnes)

Constat majeur : La majorité des participants étaient des **personnes étrangères ne parlant pas du tout français**.

Cette situation complique fortement la dynamique de groupe et l'apprentissage, car le public en situation d'illettrisme a beaucoup moins de difficultés à l'oral et à le sentiment de perdre son temps.

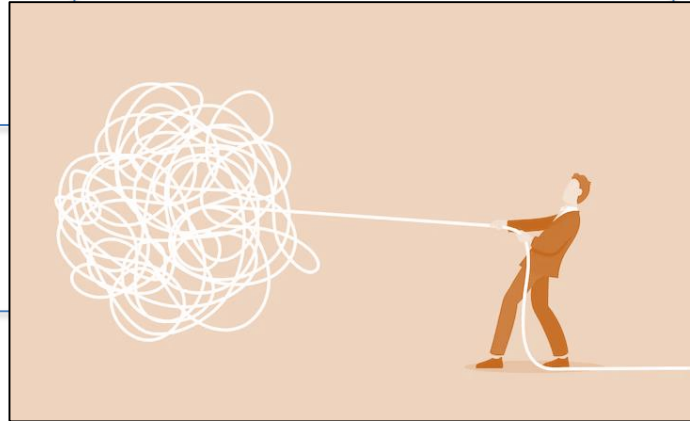
Difficultés persistantes

Formation de base

- Français écrit et oral (lecture et rédaction de textes, compréhension de questions ou de consignes complexes...)
- Mathématiques (divisions, géométrie...)

Manque de confiance en soi

- Dans certaines situations professionnelles
- En situation de stress causé par un nouvel interlocuteur ou un nouvel environnement de communication



Vie de tous les jours

- Lecture et compréhension de certains documents administratifs
- Apprentissage et examen du code de la route

Numérique

- Démarches administratives
- Suivi de la scolarité des enfants sur e-primo et e-lyco
- Candidatures à des offres d'emploi en ligne

Interprétations et recommandations

Promouvoir l'attractivité et la pertinence des formations ainsi qu'une insertion professionnelle et sociale durable pour les salariés en situation d'illettrisme

Notre démarche d'interprétation des données et des résultats nous a amené à nous interroger sur les **critères de réussite** des formations et des accompagnements sur la base de l'existant.

Conclusion des résultats de l'étude

01

Importance des formations de base en français pour :

- L' **acquisition** des compétences de **lecture** et **écriture**
- Le développement professionnel et personnel
- L' amélioration de la qualité de vie globale

02

Nécessité d'un accompagnement de proximité :

- pour optimiser les apports en formation
- continu et adapté aux besoins spécifiques de chaque individu dans son parcours vers l'autonomie et l'insertion durable

03

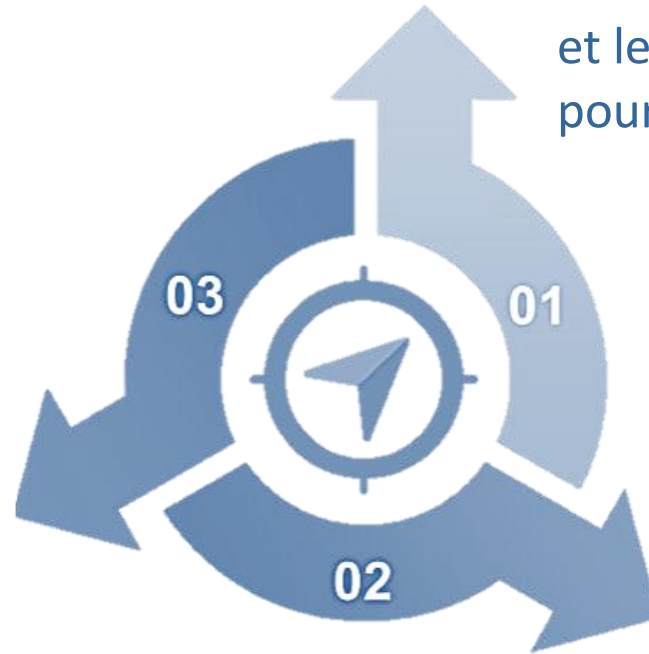
Mise en évidence de :

- La valeur du soutien familial
- L' importance du soutien des structures d'accompagnement dans le processus d'apprentissage et pour l'insertion professionnelle
- La diversité des profils et la complexité de leurs parcours qui nécessitent la mise en place d'une approche globale, prenant en compte les aspects personnels, familiaux et professionnels

Recommandations des enquêtrices (1/3)

Sensibiliser et informer les apprenants

Organiser une campagne de sensibilisation auprès des salariés dans les entreprises.



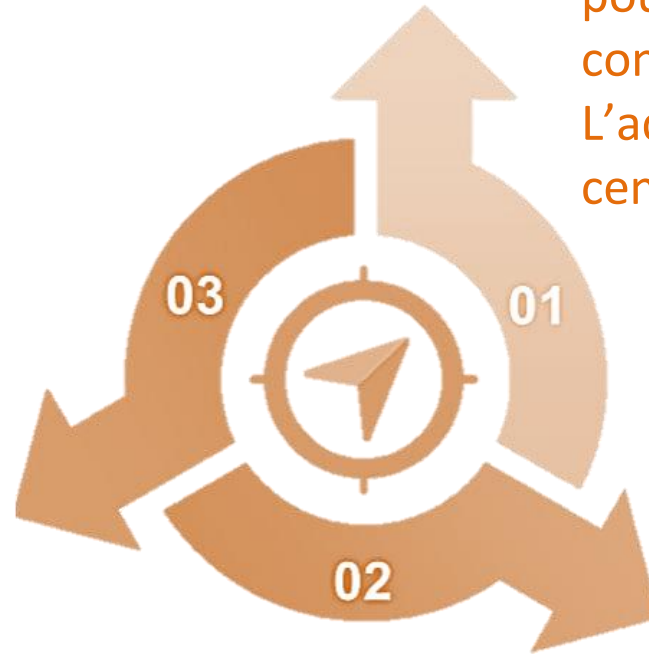
Eviter les tests de positionnement à l'écrit et le modèle scolaire dans les formations pour ne pas rebuter les candidats.

Présenter aux apprenants les applications pratiques de la formation : travailler la lecture et l'écriture pour une meilleure adaptation au poste de travail et une insertion professionnelle et sociale durable.

Recommandations des enquêtrices (2/3)

Mieux s'adapter aux besoins individuels

Former des groupes restreints (6-8 personnes maximum) et homogènes. Eviter les groupes mixtes avec du public FLE ou qui n'est pas en situation d'illettrisme, sauf si cela valorise les apprenants.



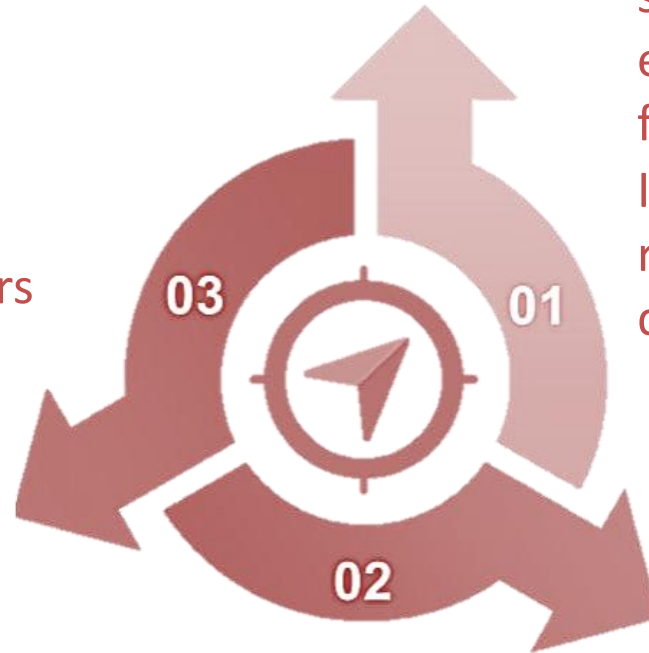
Flexibilité de l'ingénierie de formation pour fixer les modalités mais adapter les contenus au fur et à mesure. L'adaptabilité des formateurs est centrale à la réussite de la formation.

Contextualisation des apprentissages aux métiers et aux spécificités individuelles : exploiter des situations de la vie professionnelle et quotidienne et utiliser des documents authentiques.

Recommandations des enquêtrices (3/3)

Accompagner une insertion durable

La formation des formateurs est un élément-clé dans la mise en place d'actions de formation adaptées à la diversité des profils et à l'évolution des besoins des apprenants.



Mettre en place un accompagnement individuel sur le long-terme (mentors bénévoles ou en entreprise, conseillers en insertion) après la formation pour éviter les ruptures de parcours. Il est important de soutenir la motivation, la recherche d'emploi et la formation tout au long de la vie.

Utiliser le numérique comme vecteur d'apprentissage du français car l'illectronisme est un frein supplémentaire pour les publics en situation d'illettrisme.

Journée de sensibilisation à l'illettrisme

Rencontres et partages d'expériences entre les acteurs du territoire

Organisée par **la Maison des Langues de Le Mans Université**

le lundi 23 juin 2025

Bâtiment de l'Institut du Risque et de l'Assurance

Programme de la journée

Lundi 23 juin 2025 – Le Mans Université

Programme

9h00 Accueil café (Institut du Risque et de l'Assurance, Le Mans Université)

9h30 Mot de bienvenue par Le Mans Université

9h45 Introduction thématique et état des lieux statistique par l'ANLCI

Cécile Jaffré, Directrice-adjointe, Armelle DESABAYE-NOURRY, Référente Pays de la Loire et Elise BERNERT, Observatoire national

10h45 Présentation de l'étude qualitative menée par la Maison des Langues de Le Mans Université

Impact de la formation de base sur les trajectoires professionnelles des salariés en Sarthe et en Mayenne

11h30 Retours d'expériences auprès de publics en situation d'illettrisme

Nathalie SAVOT, Directrice de La Boîte aux Lettres, Alençon

12h00 Buffet déjeunatoire (Hall du bâtiment IRA)

13h00 Conférence interactive sur les publics en insécurité langagière : profils, besoins et programmes de formation

Hervé ADAMI, Professeur des Universités, Laboratoire ATILF (CNRS et Université de Lorraine), Équipe didactique des langues et sociolinguistique

15h15 Retour d'expérience méthodologique : plan d'actions APLI

Nicolas VIAU, Directeur de l'IFRAESS, Angers

15h45 Table ronde des acteurs locaux

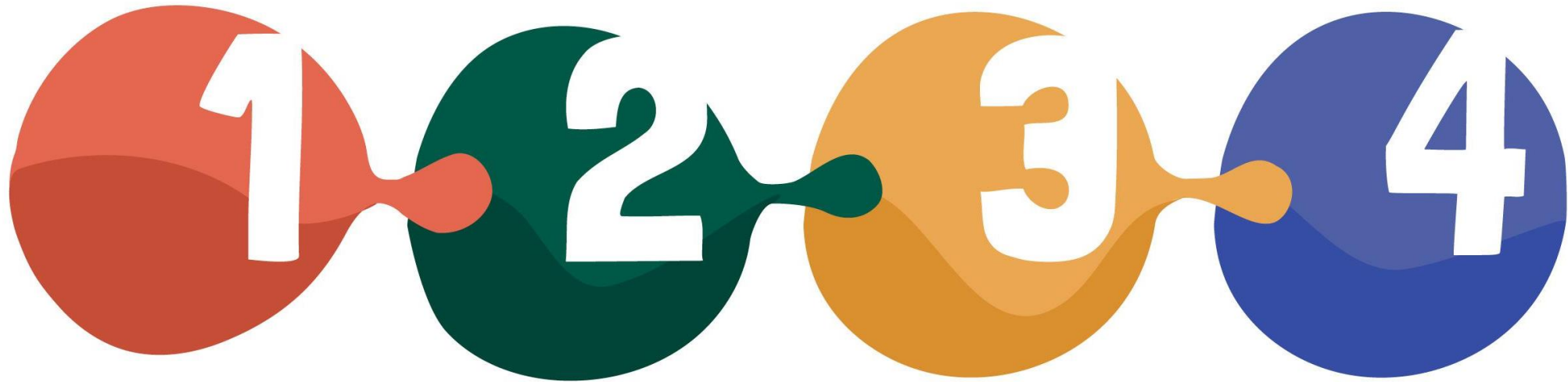
16h30 Remerciements et clôture de la journée

Pierre SALAM, Directeur de la Maison des Langues, Le Mans Université



Synthèse de l'événement

Lundi 23 juin 2025 – Le Mans Université



INVITATION

envoyée aux représentants de l'Etat, des collectivités, des structures d'insertion sociale et professionnelle, des OPCO et des entreprises en Sarthe et en Mayenne

MOBILISATION

de 60 participants issus du territoire local, interventions de praticiens et d'académiques, partage d'expériences et mise en relation des acteurs

PROJETS À VENIR

- Appel à projets de 60.000€ par la Préfecture de la Sarthe
- Expérimentation en sud-Sarthe par le GRETA, Atre Chantiers et la Croix-Rouge

BESOINS

- Outillage des structures et des formateurs
- Formation de formateurs sur les besoins spécifiques du public-cible
- Soutien du réseau local des acteurs

Rédaction du rapport

Maison des Langues de Le Mans Université, le 15/07/2025

Sandrine Capel, Ingénieure Projets et Analyse d'impact

Isabelle Raby, Ingénieure Pédagogique et Projets

Conclusion

Pierre Salam, Enseignant-Chercheur au Centre de Recherche en Education de Nantes

Conclusions et observations suite aux résultats de
l'enquête qualitative et à la journée de sensibilisation
à l'illettrisme du 23 juin 2025

Conclusions et observations d'un chercheur (1/2)

Suite à ce travail de recherche sur le terrain et la présentation publique des résultats, j'arrive aux conclusions suivantes :

1. L'enquête qualitative donne des résultats significatifs et encourageants et elle montre :

- Des retours positifs sur les formations suivies et des recommandations pour les améliorer,
- La difficulté du repérage et la réticence de certains à participer,
- L'importance de développer la confiance et l'estime en soi autant que l'autonomie,
- L'impact de l'environnement proche sur la réussite,
- La place du numérique qui pourrait devenir une solution.

2. La journée de sensibilisation a mis en avant :

- L'intérêt de ces questions pour un large public (formateurs, associations, universités, entreprises, structures publiques...),
- La présence de divers acteurs très impliqués sur le terrain, ce qui rassure et encourage à continuer,
- La nécessité d'accompagner la mise en place de ce type de recherche et de formation,
- La persistance d'une confusion entre les publics et le besoin de continuer la sensibilisation et la formation,
- L'importance de développer des formations de formateurs aux spécificités du public et aux méthodes adaptées avec les acteurs de terrain.

Conclusions et observations d'un chercheur (2/2)

3. Pour réussir à relever ce défi et accompagner au mieux les publics, il me semble important de :

- Consolider le partenariat entre les différentes structures, avec une coordination forte par l'ANLCI,
- Impliquer plus les universités et les chercheurs en collaboration avec les acteurs du terrain,
- Questionner l'ingénierie de formation des dispositifs actuels, proposer de nouvelles formations et développer un accompagnement individualisé, intégré, et sur le long terme,
- Sensibiliser les employeurs publics et privés à ces questions, aux besoins des publics, aux aides et solutions possibles dans le respect de tous,
- Valoriser et accompagner les formateurs, développer des espaces de partage, de pratiques, construire de nouvelles formations (formation qualifiante, DU, Master...),
- Continuer les actions de recherche évaluative pour améliorer nos outils et mesurer leur impact à moyen et long terme.

Pierre Salam

Enseignant-chercheur en didactique du Français

Laboratoire CREN

Le Mans Université