

ANLCI 

Agence nationale
de lutte contre l'illettrisme

Conférence de presse
du 8 avril 2026

Facteurs de risque d'illettrisme : 100 cartes

François BONNEAU, président de la région Centre val de Loire – vice-président Régions de France

Christian JANIN, président du GIP Agence Nationale de Lutte contre l'Illettrisme

Cécile Jaffré, directrice générale de l'ANLCI

- 3,7 millions d'adultes en difficulté avec les compétences de bases bien qu'ayant été scolarisés en France
- Empêchements et invisibilité pour ces adultes
- Difficulté de mesure fine
- Enquête nationale Formation tout au long de la vie
- Répondre à des besoins locaux

Echange avec François Bonneau, président de la Région Centre Val de Loire

Elise Bernert, responsable de l'observatoire de l'illettrisme à l'ANLCl

Xavier Bonnet, chef du département de l'action régionale à l'Insee

Marguerite Garnero, Cheffe du bureau des études statistiques et psychométriques sur les évaluations des élèves à la Direction de l'évaluation, de la prospective et de la performance - DEPP

Un constat au niveau national : une mesure des difficultés à l'écrit ou en calcul

Enquête Formation tout au long de la Vie (FLV)

Évaluation des compétences des adultes en lecture, en compréhension, en écriture et en calcul dans les gestes courants de la vie

Ne permet pas de produire des résultats à un niveau régional ou à un niveau infra-régional

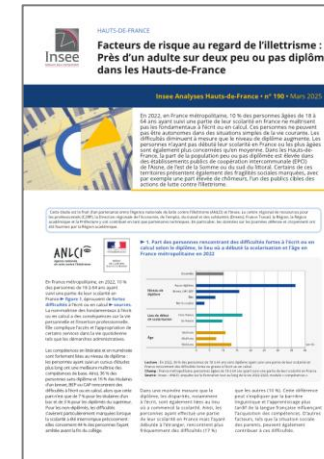


Une première expérience locale diffusée en mars 2025

Approche indirecte limitée aux facteurs de fragilités au regard de l'illettrisme pour identifier des territoires à risque

ANLCI, Insee Hauts-de-France, C2RP (financement de la préfecture des Hauts-de-France)

D'autres acteurs associés : Dreets, France Travail, la Région, la Région académique, la Préfecture



Un partenariat Insee-DEPP-ANLCI



Une méthodologie proposée en partenariat

- un groupe de travail avec :
 - plusieurs directions régionales de l'Insee
 - le service statistique ministériel du ministère de l'Education nationale (DEPP)
 - l'Observatoire de l'ANLCI
- s'inspire de la méthodologie retenue par la direction régionale de l'Insee Hauts-de-France en **précisant certains concepts** et en **l'adaptant pour le passage au niveau national**



Une production de diaporamas

- Analyses au niveau départemental et des EPCI



- **Facteurs de fragilités déterminés à partir de l'enquête FLV**



- **Projection de ces facteurs au niveau des territoires**

- Recensement de la population 2022 (Insee)
- Champ : France hors Mayotte, personnes âgées de 18 à 64 ans, non scolarisée pour l'année en cours, non immigrées ou immigrées arrivées en France avant l'âge de 16 ans



Les facteurs de fragilité retenus



Les compétences en lecture, écriture et en calcul sont fortement liées **au niveau de diplôme** qui est le premier déterminant

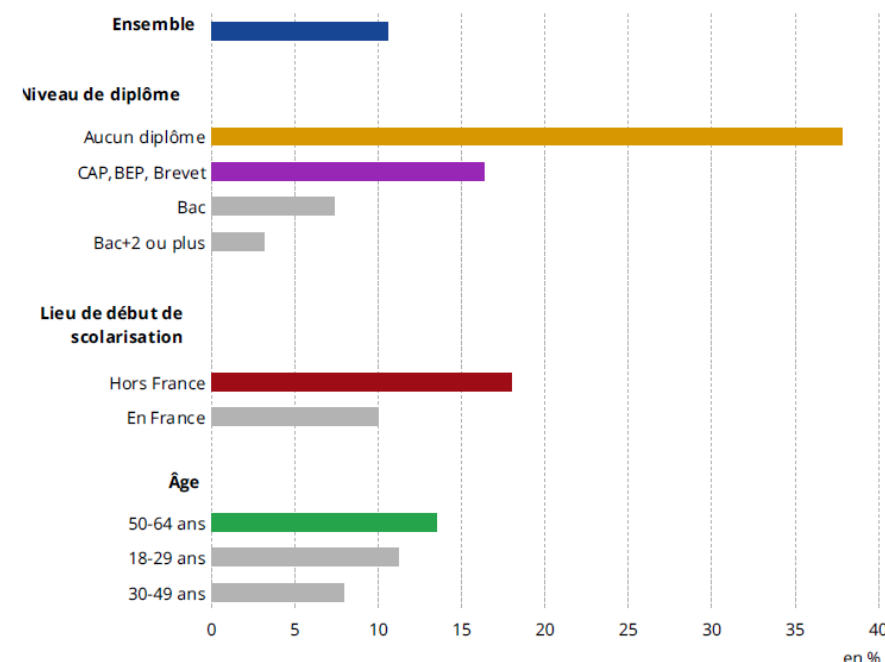


Les difficultés, notamment à l'écrit, sont également liées au **lieu où a commencé la scolarité**



Des écarts sont aussi observés selon l'âge, avec des **difficultés plus prononcées chez les 50-64 ans** (13 %)

Part des personnes rencontrant des difficultés fortes à l'écrit ou en calcul selon le diplôme, le lieu où a débuté la scolarisation et l'âge en France en 2022



Lecture : En 2022, 38 % des personnes de 18 à 64 ans sans diplôme ayant suivi tout ou partie de leur scolarité en France rencontrent des difficultés fortes à l'écrit ou en calcul. **8**

Champ : France y compris Mayotte, personnes âgées de 18 à 64 ans ayant suivi une partie de leur scolarité en France.

Source : Insee - ANLCL, enquête sur la formation tout au long de la vie 2022/2023, module « compétences ».

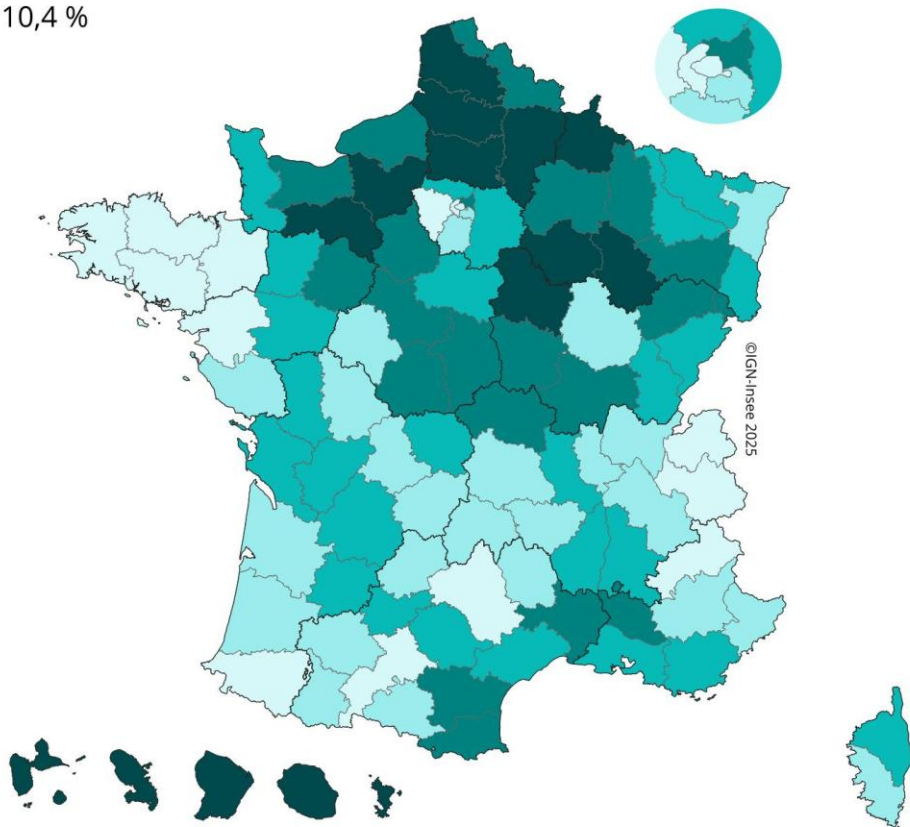
L'absence de diplôme : le facteur de risque le plus important

Part de personnes non diplômées en 2022



— Départements

France : 10,4 %



Champ : En France hors Mayotte, personnes âgées de 18 à 64 ans, non scolarisées pour l'année en cours, non immigrées ou immigrées arrivées en France avant l'âge de 16 ans.

À Mayotte, personnes âgées de 18 à 64 ans, non scolarisées pour l'année en cours.

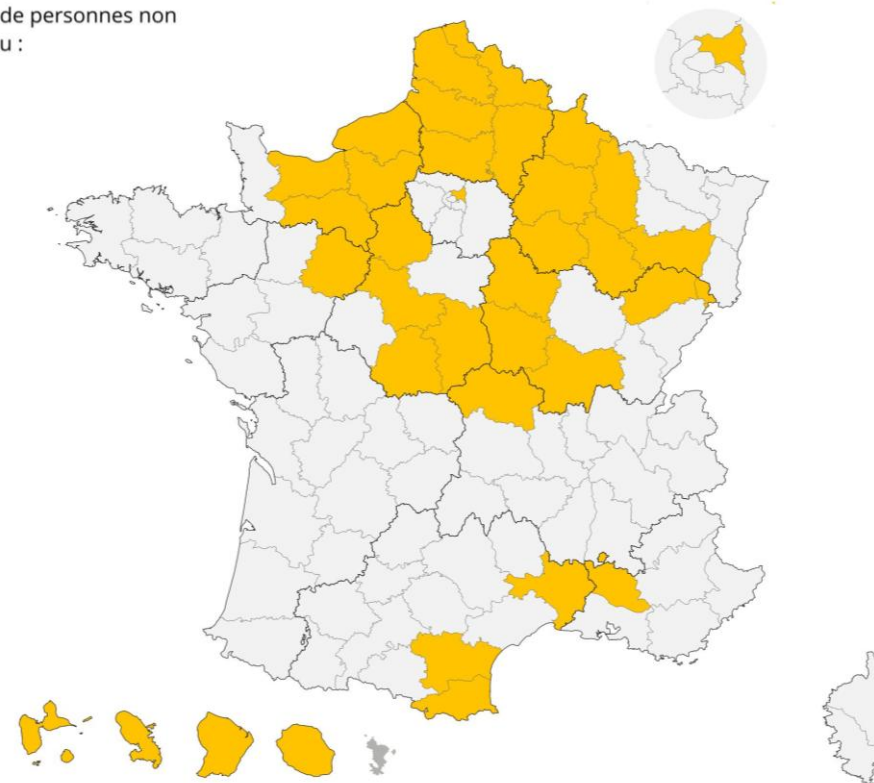
Source : Insee, recensement de la population 2022 (2017 pour Mayotte).

Départements où la part de non diplômés est la plus élevée

Départements dont la part de personnes non diplômées est supérieure au :

■ seuil France (11,5 %)

■ Non disponible



Champ : France hors Mayotte, personnes âgées de 18 à 64 ans, non scolarisées pour l'année en cours, non immigrées ou immigrées arrivées en France avant l'âge de 16 ans.

Source : Insee, recensement de la population 2022.

Départements et risques liés au niveau de diplôme

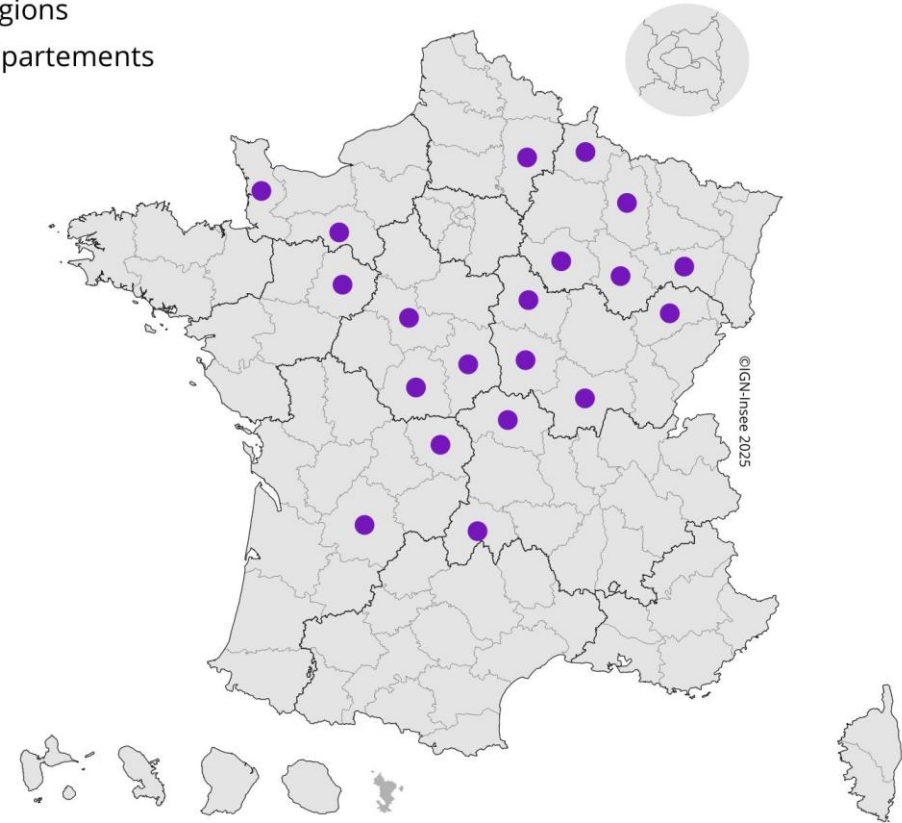
Les 20 départements où la part de peu diplômés parmi les personnes diplômées est la plus élevée

Département	Part (en %)
Orne	45,3
Indre	45,2
Haute-Marne	44,5
Aisne	44,5
Ardennes	44,2
Creuse	44,0
Yonne	43,9
Nièvre	43,7
Allier	42,9
Haute-Saône	42,6
Vosges	42,4
Meuse	42,2
Dordogne	42,2
Manche	41,8
Loir-et-Cher	41,6
Saône-et-Loire	41,4
Aube	41,3
Cher	41,2
Cantal	41,2
Sarthe	40,9

Champ : France hors Mayotte, personnes âgées de 18 à 64 ans, non scolarisées pour l'année en cours, non immigrées ou immigrées arrivées en France avant l'âge de 16 ans et diplômées.
Source : Insee, recensement de la population 2022.

Part de personnes peu diplômées en 2022

- Les 20 départements où la part de peu diplômés est la plus élevée
- Régions
- Départements



Note : Sont identifiés par un point mauve, les 20 % des départements ayant la part la plus élevée au niveau national.
Champ : France hors Mayotte, personnes âgées de 18 à 64 ans, non scolarisées pour l'année en cours, non immigrées ou immigrées arrivées en France avant l'âge de 16 ans.
Source : Insee, recensement de la population 2022.

Départements et risques liés au début de scolarisation

Les 20 départements où la part de personnes arrivées en France en cours de scolarité est la plus élevée

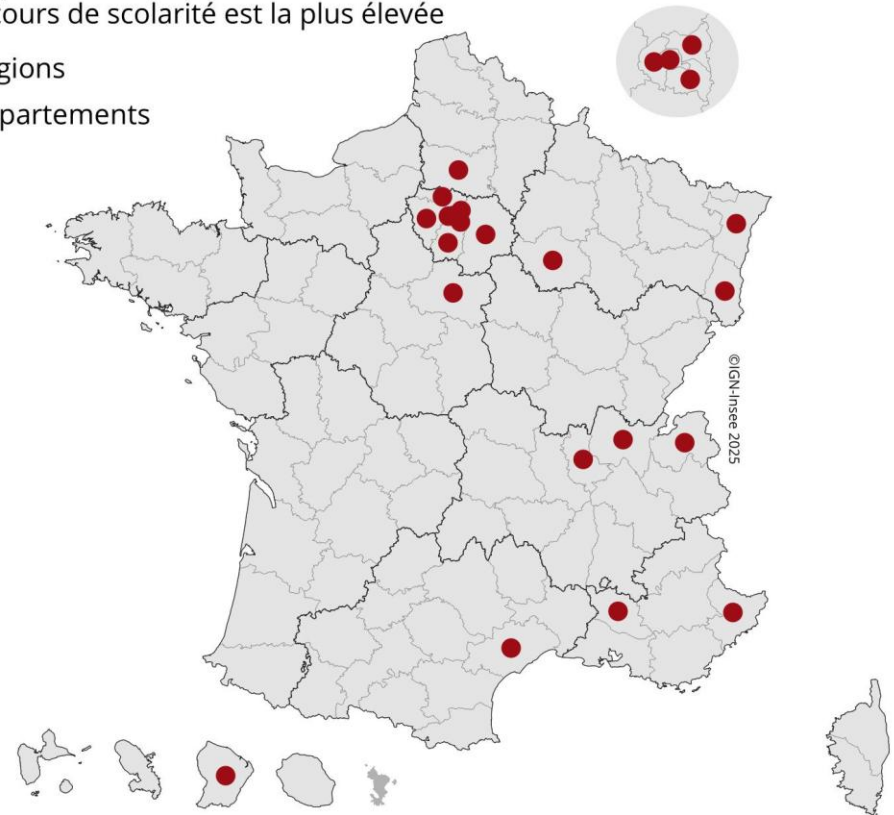
Département	Rang national
Guyane	1
Seine-Saint-Denis	2
Val-d'Oise	3
Val-de-Marne	4
Essonne	5
Seine-et-Marne	6
Hauts-de-Seine	7
Yvelines	8
Paris	9
Loiret	10
Vaucluse	11
Rhône	12
Alpes-Maritimes	13
Haut-Rhin	14
Bas-Rhin	15
Ain	16
Haute-Savoie	17
Hérault	18
Oise	19
Aube	20

Champ : France hors Mayotte, personnes âgées de 18 à 64 ans, non scolarisées pour l'année en cours, non immigrées ou immigrées arrivées en France avant l'âge de 16 ans.
Source : Insee, recensement de la population 2022.

Part de personnes arrivées en France en cours de scolarité en 2022

Les 20 départements où la part des personnes arrivées en France en cours de scolarité est la plus élevée

● Régions
— Départements



Note : Sont identifiés par un point rouge, les 20 % des départements ayant la part la plus élevée au niveau national.
Champ : France hors Mayotte, personnes âgées de 18 à 64 ans, non scolarisées pour l'année en cours, non immigrées ou immigrées arrivées en France avant l'âge de 16 ans.
Source : Insee, recensement de la population 2022.

Départements et risques liés à l'âge

Les 20 départements où la part de personnes âgées de 50 à 64 ans est la plus élevée

Département	Rang national
Martinique	1
Creuse	2
Lot	3
Gers	4
Guadeloupe	5
Dordogne	6
Cantal	7
Nièvre	8
Indre	9
Alpes-de-Haute-Provence	10
Aveyron	11
Allier	12
Hauts-Pyrénées	13
Lozère	14
Orne	15
Corrèze	16
Hauts-Alpes	17
Côtes-d'Armor	18
Ardèche	19
Charente-Maritime	20

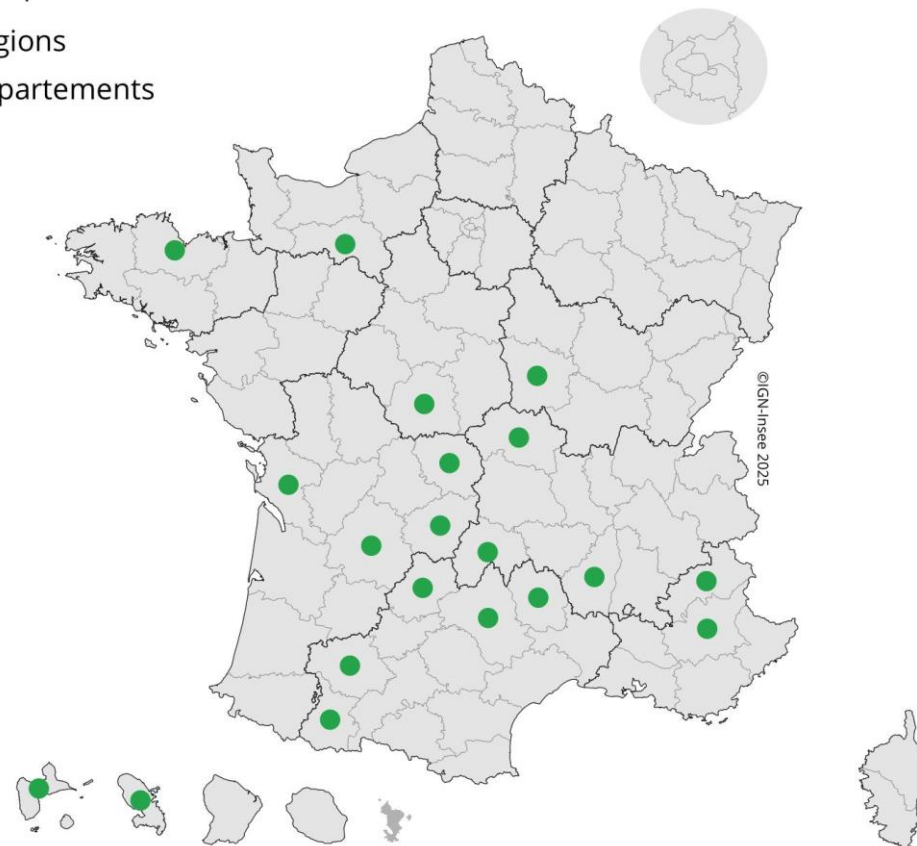
Champ : France hors Mayotte, personnes âgées de 18 à 64 ans, non scolarisées pour l'année en cours, non immigrées ou immigrées arrivées en France avant l'âge de 16 ans.
Source : Insee, recensement de la population 2022.

Part de personnes âgées de 50 à 64 ans en 2022

● Les 20 départements où la part des personnes âgées de 50 à 64 ans est la plus élevée

— Régions

— Départements



Note : Sont identifiés par un point vert, les 20 % des départements ayant la part la plus élevée au niveau national.

Champ : France hors Mayotte, personnes âgées de 18 à 64 ans, non scolarisées pour l'année en cours, non immigrées ou immigrées arrivées en France avant l'âge de 16 ans.

Source : Insee, recensement de la population 2022.

Carte départementale de cumul de risques

Focus en jaune sur quelques départements les plus fragiles pour le 1^{er} risque

20 départements les plus fragiles pour chaque risque

Départements les plus concernés par le cumul des risques

— Départements

Départements dont la part de personnes non diplômées est supérieure au :

■ seuil France (11,5 %)

■ Non disponible

Autres facteurs de risque :

● Personnes peu diplômées

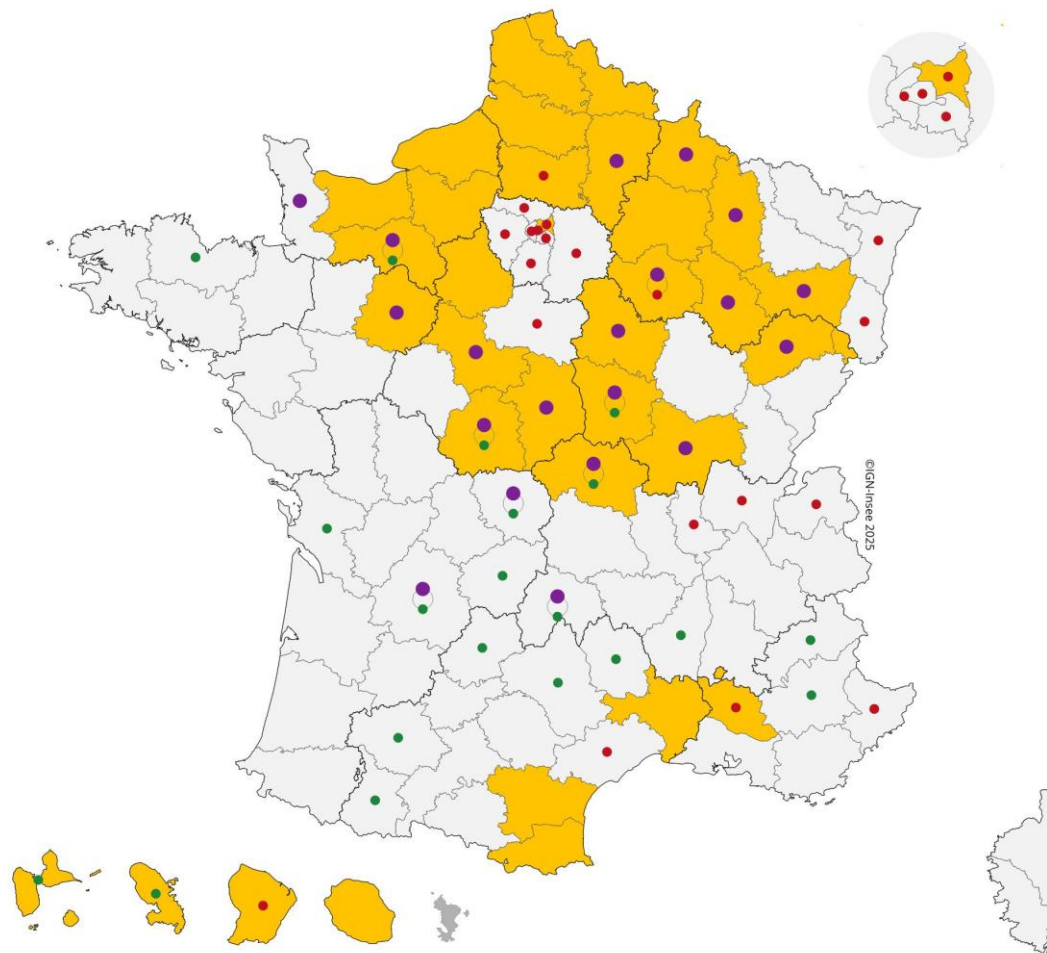
● Personnes arrivées en France en cours de scolarité

● Personnes âgées de 50 à 64 ans

Note : Sont identifiés par un rond les 20 % des départements ayant la part du facteur de risque concerné la plus élevée au niveau national.

Champ : France hors Mayotte, personnes âgées de 18 à 64 ans, non scolarisées pour l'année en cours, non immigrées ou immigrées arrivées en France avant l'âge de 16 ans.

Source : Insee, recensement de la population 2022.



Une analyse au niveau régional



Zoom sur la région Auvergne-Rhône-Alpes

Départements les plus concernés par le cumul des risques

- == Auvergne-Rhône-Alpes
- Départements

Départements dont la part de personnes non diplômées est supérieure au :

 seuil France (11,5 %)

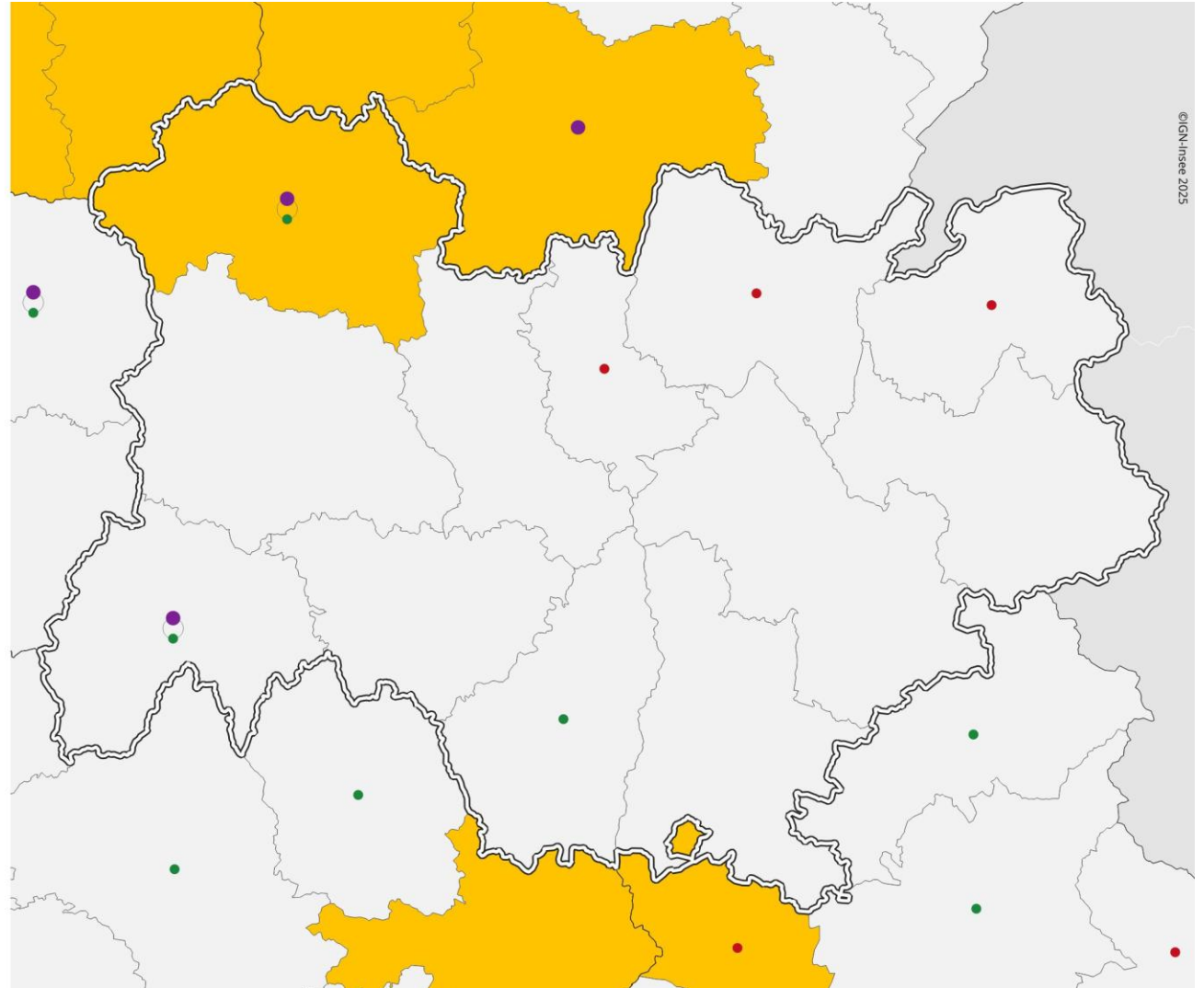
Autres facteurs de risque :

-  Personnes peu diplômées
-  Personnes arrivées en France en cours de scolarité
-  Personnes âgées de 50 à 64 ans

Note : Sont identifiés par un rond les 20 % des départements ayant la part du facteur de risque concerné la plus élevée au niveau national.

Champ : France hors Mayotte, personnes âgées de 18 à 64 ans, non scolarisées pour l'année en cours, non immigrées ou immigrées arrivées en France avant l'âge de 16 ans.

Source : Insee, recensement de la population 2022.



Une analyse au niveau régional au niveau EPCI



Double grille de lecture :

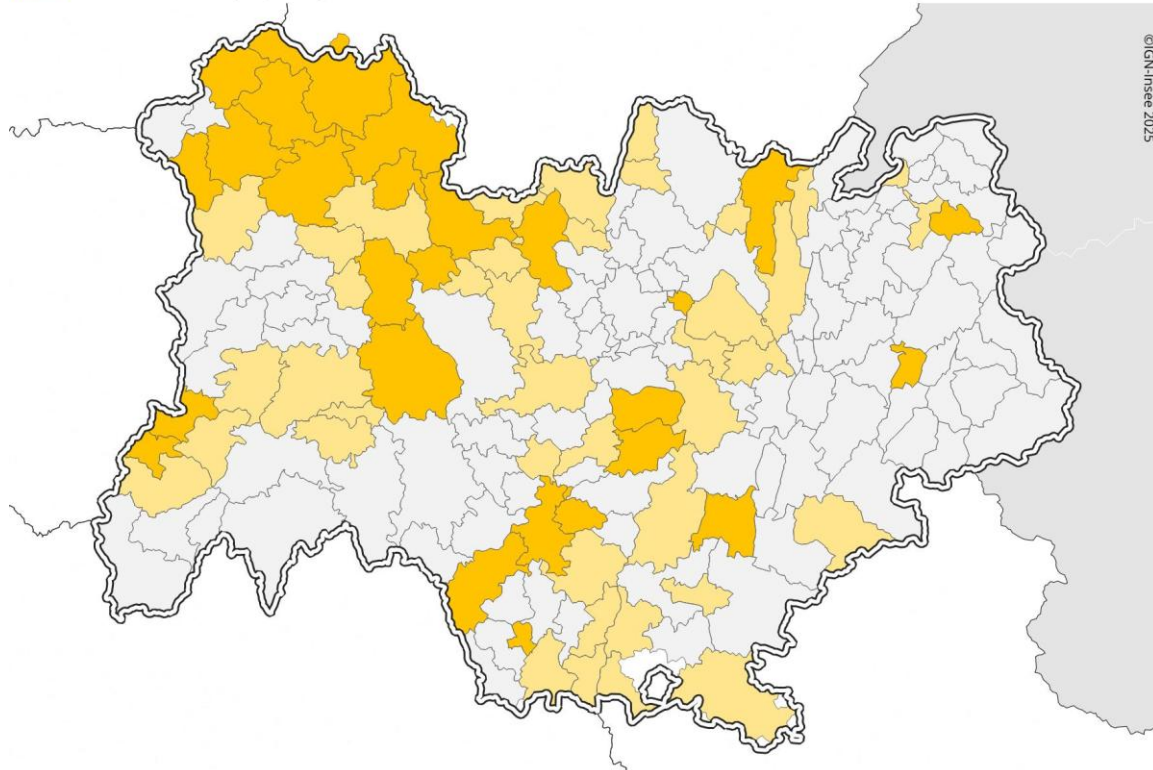
- EPCI les plus fragiles au niveau national
- EPCI les plus fragiles au niveau régional

L'absence de diplôme

EPCI dont la part de non diplômés est supérieure au :

- seuil région (9,5 %)
- seuil France (11,5 %)

— Auvergne-Rhône-Alpes
— EPCI



Champ : France hors Mayotte, personnes âgées de 18 à 64 ans, non scolarisées pour l'année en cours, non immigrées ou immigrées arrivées en France avant l'âge de 16 ans.

EPCI dont la commune la plus peuplée est située dans la région.

Source : Insee, recensement de la population 2022.

Synthèse des facteurs de risque

— Auvergne-Rhône-Alpes

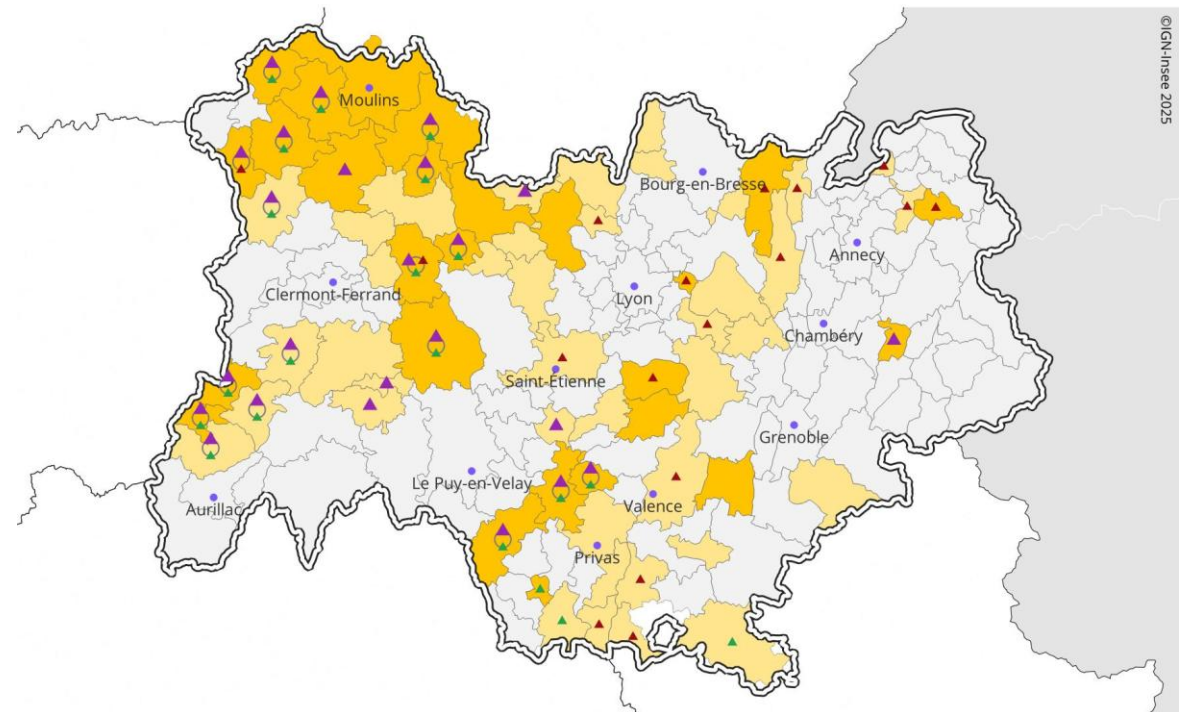
— EPCI

EPCI dont la part de non diplômés est supérieure au :

- seuil région (9,5 %)
- seuil France (11,5 %)

Autres facteurs de risque :

- ▲ Personnes peu diplômées
- ▲ Personnes arrivées en France en cours de scolarité
- ▲ Personnes âgées de 50 à 64 ans



Note : Sont identifiés par un triangle les 20 % des EPCI ayant la part du facteur de risque concerné la plus élevée au niveau national et/ou régional.

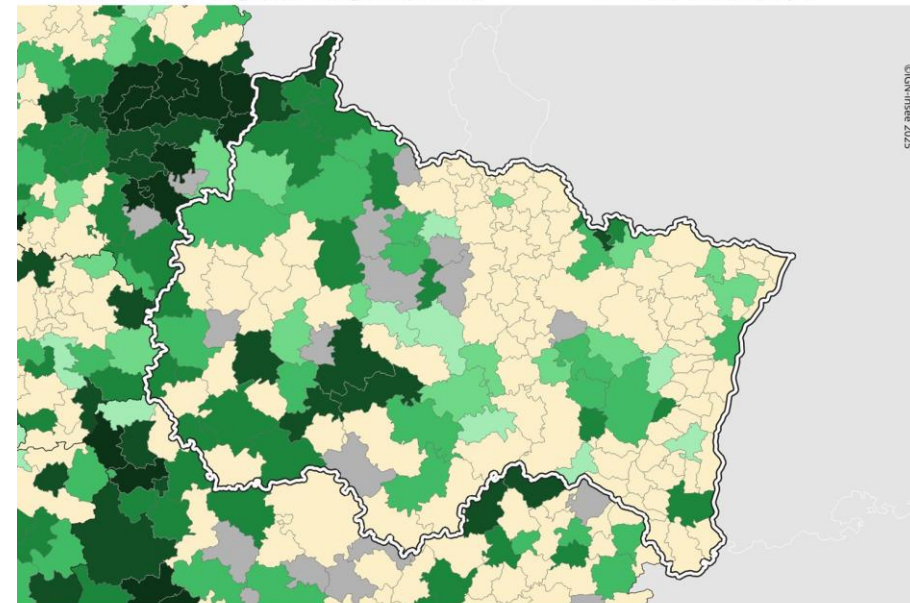
Champ : France hors Mayotte, personnes âgées de 18 à 64 ans, non scolarisées pour l'année en cours, non immigrées ou immigrées arrivées en France avant l'âge de 16 ans.

Source : Insee, recensement de la population 2022.

Données sur l'évaluation des élèves et des jeunes (source DEPP)

- **1ère source** : test de détection des difficultés de lecture passé par les jeunes français entre 16 et 18 ans pendant la Journée Défense et Citoyenneté
 - 13 % de jeunes en difficultés de lecture en 2024, et 6 % en situation d'illettrisme
- **2ème source** : évaluation nationale exhaustive de début de sixième, en français
- Données ne participant pas à l'analyse des facteurs de fragilité au regard de l'illettrisme, mais venant enrichir le portrait des territoires.

Part de jeunes en difficulté de lecture en 2022 et 2023



Note : les résultats de 130 EPCI comptabilisant moins de 160 participants n'ont pas été jugés suffisamment robustes d'un point de vue statistique pour être communiqués.

Champ : français entre 16 et 25 ans ayant passé un test de lecture lors de la journée défense et citoyenneté.

Source : Journée défense et citoyenneté 2022 et 2023, DEPP, DSNJ - ministère des Armées.

Les fiches départementales (1/3)

- Réalisées par l'Observatoire ANLCl
- A partir des données du GT du projet
- Fiche 4 pages
- Une par département (sauf Mayotte)
- Adapté pour les DROM
- Mise en ligne sur le site de l'ANLCl aujourd'hui

Caractérisation des territoires à risque d'illettrisme
Région Auvergne-Rhône-Alpes
Cantal (15)

FICHE D'IDENTITÉ DU DÉPARTEMENT

Territoire	Effectif de 15-64 ans	Effectif de 15-64 ans en situation de précarité	Part de la population de 15-64 ans en situation de précarité	Part de la population de 15-64 ans en situation de précarité (niveau régional)	Part de la population de 15-64 ans en situation de précarité (niveau national)	Taux de personnes illettrées	Taux de personnes illettrées (niveau régional)	Taux de personnes illettrées (niveau national)
Cantal	77 000	35 300	45,8%	9,9%	10,9%	4,3%	4,3%	10,9%
Auvergne-Rhône-Alpes	4 759 000	1 723 000	36,2%	9,2%	10,8%	6,6%	12,3%	12,7%
France métropolitaine	36 500 000	14 495 000	39,7%	9,2%	10,5%	7,2%	10,3%	10,9%

RISQUE AU NIVEAU NATIONAL
Diplôme : premier facteur de risque
17% des personnes illettrées en France en 2022-2023, contre 10% en 2012-2013.
17% des personnes illettrées en France en 2022-2023, contre 10% en 2012-2013.

ANALYSE DES RISQUES
Efficacité de 18-64 ans par niveau de diplôme
EPCI dont le part de non diplômés est supérieure au seuil national (11,5%)
EPCI dont le part de non diplômés est inférieure au seuil régional (9,5%)
EPCI dont le part de non diplômés est inférieure au seuil national et régional
EPCI dont le part de personnes âgées de 65 à 84 ans est parmi les 20% les plus élevées

DÉPARTEMENT
Tableau de données par commune

Les fiches départementales (2/3)

Tableau qui compare le département avec sa région englobante et la France hexagonale

l'Observatoire de l'illettrisme
Caractérisation des territoires à risque d'illettrisme
Région Auvergne-Rhône-Alpes
Cantal (15)

Édito
Disposer de données précises sur la réalité de l'illettrisme et de l'innométrie dans les territoires est indispensable pour éclairer l'action et construire des solutions adaptées aux besoins. Il n'est toutefois pas possible, pour des raisons de coût et de complexité, de réaliser une mesure réelle de ces phénomènes à une échelle infra-départementale. L'Institut national de la statistique et des études économiques (Insee), la Direction de l'évaluation, de la prospective et de la performance (Depp) du ministère de l'Éducation Nationale, et l'ANLCI ont donc travaillé, ensemble, à l'analyse du parcours des personnes en forte difficulté avec les compétences de base à partir de l'enquête Formation tout au long de la vie (NIV) de 2022, afin de dégager les facteurs de risque les plus pertinents et d'en proposer une projection à l'EPCI. La carte départementale, élaborée avec l'ensemble de ces éléments et présentée dans ce document, donne des clés de lecture pour mieux connaître les situations locales et adapter les stratégies de prévention et de lutte au plus près des besoins. Rappelons qu'accompagner les adultes dans des parcours de remédiation leur permet d'accéder à l'autonomie et change notablement leur vie.

L'Agence Nationale de Lutte contre l'illettrisme (ANLCI) vise l'accès de tous aux compétences de base (lire, écrire, compter, utiliser les outils numériques). Elle réunit, anime et soutient les décideurs et acteurs impliqués dans la prévention et la lutte contre l'illettrisme.

FICHE D'IDENTITÉ DU DÉPARTEMENT

Territoire	Effectifs des 18-64 ans (1)	Effectifs des 18-64 ans peu ou pas diplômés (2)	Part des 18-64 ans peu ou pas diplômés (3)	Part de jeunes repérés en difficulté de lecture au test de la JDC (4)	Part des MET parmi les jeunes de 15-29 ans (5)	Taux de chômage (6)	Taux de pauvreté (7)	Part de la population résidant en CAV (8)
Cantal	77 600	35 500	45,8%	1,9%	12,9%	4,3%	14,2%	1,6%
Auvergne-Rhône-Alpes	4 729 600	1 732 600	40,2%	9,2%	13,8%	6,4%	13,3%	5,7%
France hexagonale	38 240 700	16 495 200	37,9%	10,5%	15,6%	7,2%	14,9%	8,1%

SOURCES
 (1) Insee, recensement de la population 2022
 (2) DEPP, DSNU - Indicateurs de l'illettrisme, Journée Orléans et citoyenneté (JDC) 2022 et 2023
 (3) Insee, taux de chômage des personnes arrivées en France en 2022
 (4) Insee-Cred-Envy-CICMSA-DORF, Indicateurs de l'illettrisme, Niveau et degré (Niveau) 2022
 (5) Insee, population de référence au 1er janvier 2022

Travail réalisé par Élie Bernart et Florian Alessandri, observatoire de l'illettrisme et de l'innométrie de l'ANLCI en partenariat avec l'Insee et la Depp.

ANLCI
Agence nationale de lutte contre l'illettrisme

CONSTAT ET FACTEURS DE RISQUE AU NIVEAU NATIONAL

Le diplôme : premier facteur de risque
 38% des non diplômés et 16% des peu diplômés sont en forte difficulté avec les compétences de base.

Autres facteurs de risque : le lieu de scolarisation et l'âge
 17% des personnes arrivées en France en cours de scolarité et 13% des 50-64 ans sont en forte difficulté avec les compétences de base.

1 personne sur 10 est en forte difficulté avec les compétences de base (tout ou partie) en France

Source : Insee-ANLCI, enquête NIV 2022-2023, module « compétences »

CARTE DE CUMUL DES RISQUES

Effectifs de 18-64 ans peu ou pas diplômés
 11800
 2300
 1200

EPCI dont la part de non diplômés est
 Supérieure au seuil national (1,5%)
 Supérieure au seuil régional (9,5%)
 Inférieure aux seuils régional et national

EPCI dont la part de peu diplômés est parmi les 20% les plus élevées
 aux niveaux national et régional
 au niveau régional

EPCI dont la part de personnes âgées de 50 à 64 ans est parmi les 20% les plus élevées
 aux niveaux national et régional

• Préfecture

Note de lecture de la carte de cumul
 La CC Sumène = Arlesne affiche une part de non diplômés supérieure aux seuils national et régional (après jours fériés), une part de peu diplômés parmi les 20 % les plus élevées des niveaux national et régional (rond et losange violets) et une part de 50-64 ans parmi les 20 % les plus élevées des niveaux national et régional (rond et losange verts). Son effectif de 18-64 ans peu ou pas diplômés est intermédiaire pour le département (triangle orange bleu).

Rappel des facteurs de risque

Carte départementale de cumul des risques à l'EPCI

Les fiches départementales (3/3)

Enjeux rédigés par le CMR en lien avec l'Observatoire

ENJEUX POUR LE DÉPARTEMENT

Le territoire du Cantal est façonné par les massifs montagneux et volcaniques du Massif central. Il se caractérise par une faible densité, une baisse progressive du nombre d'habitants et un vieillissement de la population. Le marché de l'emploi est marqué par une forte présence du secteur tertiaire (commerce, services, administration), mais aussi par un poids important de l'agriculture (1 emploi sur 10) et de l'industrie (agro-alimentaire, transformation du caoutchouc et fabrication de meubles) par rapport à la moyenne nationale, avec une majorité d'emplois salariés et peu qualifiés. Le taux de chômage est très faible. Le département concentre cependant une part importante de personnes peu ou pas diplômées, et un nombre important de jeunes en difficulté de lecture.

Le risque d'illettrisme est très présent dans le Cantal, la quasi-totalité des EPCI étant concernés par au moins un facteur de risque. Les 4 EPCI du nord-ouest (Communautés de Communes Sumène - Artenne, Pays de Mauriac, Pays Gentiane et Pays de Salers) sont plus particulièrement exposés, ces derniers cumulant des parts élevées de peu ou pas diplômés et une surreprésentation des 50-64 ans. Bien que moins exposée en proportion, l'agglomération d'Aurillac concentre une grande partie des personnes peu ou pas diplômées du département.

Face au risque d'illettrisme, les enjeux dans le Cantal consistent à :

- Soutenir une offre de remédiation et d'accompagnement sur le Nord-ouest du territoire en proposant une ou plusieurs solutions de proximité pour les personnes en situation d'illettrisme en tenant compte de la ruralité du territoire et des freins possibles à la mobilité ;
- Développer les actions à destination des entreprises sur les filières agricoles, agro-alimentaires et industrielles pour accompagner les salariés peu ou pas diplômés, avec une vigilance accrue pour les plus de 50 ans.

TABLEAU DES EPCI DU DÉPARTEMENT

EPCI	Population totale (en milliers) au 1 ^{er} janvier 2023		Facteurs de risque				Peu ou pas diplômés parmi les 18-64 ans		
	Villes	Forêt	Has d'habitat	Peu diplômés	Proportion de personnes de moins de 25 ans	Part de jeunes en NEET de 18-24 ans	Part de 50-64 ans	Part de 65 ans et plus	Part de 18-64 ans
Communauté Artenne	2 360	16,7%	●	●	●	●	●	●	●
CC du Pays de Mauriac	1 800	13,3%	●	●	●	●	●	●	●
CC du Pays de Salers	2 100	15,6%	●	●	●	●	●	●	●
CC Hautes Terres Communauté	2 800	20,8%	●	●	●	●	●	●	●
CC du Massif du Sancy	2 400	17,8%	●	●	●	●	●	●	●
CC de l'Est de la Garenne	1 300	9,6%	●	●	●	●	●	●	●
CC de l'Est de la Garenne	9 500	70,2%	●	●	●	●	●	●	●
CC de la Vallée de la Garenne	4 800	35,6%	●	●	●	●	●	●	●
CC du Bassin d'Aurillac	11 800	87,8%	●	●	●	●	●	●	●

Legende :

- Facteur de risque (Has d'habitat, Peu diplômés, Proportion de personnes de moins de 25 ans)
- Part de jeunes en NEET de 18-24 ans
- Part de 50-64 ans
- Part de 65 ans et plus
- Part de 18-64 ans

Note de lecture du tableau des EPCI

Le CC du Pays de Mauriac cumule trois facteurs de risque : une part de non diplômés supérieure aux seuils national et régional (après jeune forcé), une part de peu diplômés parmi les 20 à 34 ans plus élevée que niveaux national et régional (rouge et losange violet), et une part de 50-64 ans parmi les 20 à 34 ans plus élevée que niveaux national et régional (rouge et losange vert). Elle compte 1 800 personnes de 18-64 ans peu ou pas diplômées. La part des jeunes en difficulté de lecture n'est pas disponible. Cet EPCI se caractérise par une part élevée de peu ou pas diplômés parmi les jeunes NEET, les 18-34 ans en emploi et les 18-64 ans en recherche d'emploi.

Tableau à l'EPCI avec quelques indicateurs comparés à la région

Définitions

Personnes en forte difficulté avec les compétences de base : personnes qui ont été scolarisées en France et qui ont obtenu moins de 60 % de réussite lors des mises en situation dans au moins un des quatre domaines de compétence (lire, écrire, comprendre, compter).

Personnes peu ou pas diplômées : celles qui ont un diplôme inférieur au Bac ou aucun diplôme.

NEET : « Not in Education, Employment or Training », c'est-à-dire les personnes sans emploi ne poursuivant pas d'études et ne suivant pas de formation.

QPV : Quartier prioritaire de la Politique de la Ville

Taux de chômage localisé : il s'agit de la part des personnes sans emploi disponibles et recherchant activement un travail dans une zone géographique donnée, rapportée à l'ensemble de la population active de cette zone.

Taux de pauvreté : part de la population vivant sous le seuil de pauvreté monétaire, défini conventionnellement à 60 % du niveau de vie médian, soit 1288 €/mois en 2023 pour une personne seule.

EPCI : Établissement public de coopération intercommunale équivalent à des intercommunalités.

CA : Communauté d'agglomération
CC : Communauté de communes
CU : Communauté urbaine

Méthode et sources

Sources : l'enquête Formation tout au long de la Vie (FLV) a été réalisée en face-à-face auprès de 18 200 personnes de 18-64 ans de septembre 2022 à mars 2023 par l'Insee et la Direction de formation de la recherche, des études et des statistiques (Dares) du ministère du Travail avec l'appui de l'ANLCI et de la Depp. Le volet « compétences » permet d'évaluer les compétences de base des adultes de 18-64 ans en littératie et numératie. L'enquête fournit des données à l'échelle nationale mais ne permet pas de produire de résultats à un niveau régional ou infrarégional, sauf pour les régions d'outre-mer qui ont bénéficié d'une extension d'enquête.

Méthode : un projet pilote en Hauts-de-France, en partenariat entre l'Insee Hauts-de-France, le C2SR (Cairt-Cairt des Hauts-de-France) et l'ANLCI, a permis d'identifier des facteurs de risque à partir de l'analyse de l'enquête FLV. Ces travaux ont été repris nationalement par un groupe de travail Insee-Depp-ANLCI et permettant d'arriver à la méthode présentée ici. Le diplôme est de loin le premier facteur de risque : moins une personne est diplômée, plus son risque d'être en situation d'illettrisme est fort. Ainsi, les non diplômés constituent la population la plus à risque, suivis par les peu diplômés. Deux autres facteurs ont été identifiés comme pertinents : l'arrivée en France en cours de scolarité et celui d'avoir plus de 50 ans. Ces variables sont disponibles dans les données du Recensement de la population 2022 (RP), elles ont été utilisées au niveau de l'EPCI pour caractériser le risque d'illettrisme.

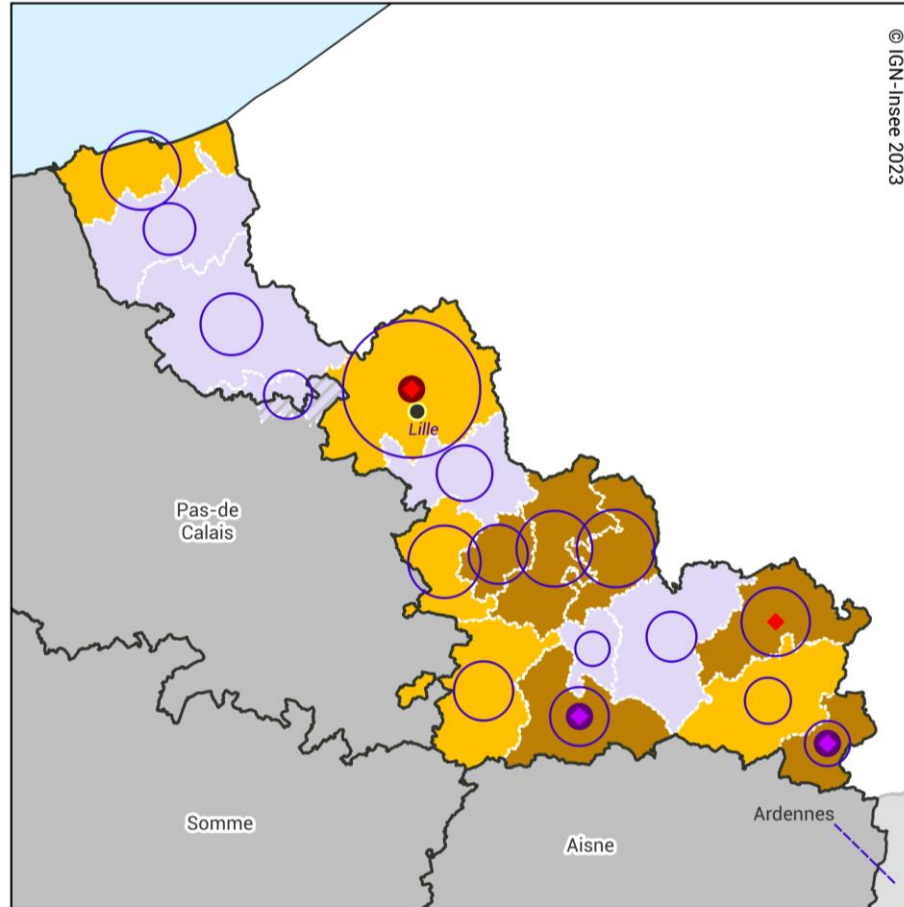
Pour aller plus loin

- « Illettrisme et innumérisme : 1 adulte sur 10 en forte difficulté », Les Dossiers de l'Observatoire de l'illettrisme et de l'illectronisme, ANLCI, septembre 2024, Bernert E.
- « Les difficultés à l'écrit ou en calcul pénalisent l'insertion professionnelle, surtout celle des femmes et des peu ou pas diplômés », Insee Première n°2080, Insee, octobre 2025, Pilorge C.
- « Journée Défense et Citoyenneté 2024 : un jeune Français sur vingt en situation d'illettrisme », Note d'information, n° 25-57, DEPP, octobre 2025, Giraudou-Barthet H.

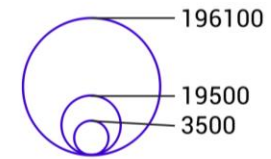
Votre contact en région
Anais BOROWIAK
 Coordinatrice régionale ANLCI
 Auvergne-Rhône-Alpes
 06.79.56.89.21
 anais.borowiak@anlci.gouv.fr

Zoom sur la carte de cumul

Facteurs de risque d'illettrisme dans le Nord



Effectifs de 18-64 ans
peu ou pas diplômés



EPCI dont la part de non diplômés est

- Supérieure au seuil région (15.5%)
- Supérieure au seuil France (11.5%)
- Inférieure aux seuils France et région

EPCI dont la part de peu diplômés est parmi les 20% plus élevées

- aux niveaux national et régional

EPCI dont la part de personnes arrivées en France en cours de scolarité est parmi les 20% plus élevées

- aux niveaux national et régional
- au niveau régional

- Départements Hauts-de-France
- Autres départements

Sources : Insee, Recensement de la population 2022
Champ : France hors Mayotte, personnes non inscrites dans un établissement d'enseignement pour l'année en cours, non immigrées ou immigrées arrivées en France avant l'âge de 16 ans

Quel usage pour ces 100 fiches départementales ?

- Présentation aux têtes de réseau nationales
- Présentation aux réseaux d'acteurs locaux (Préfets, recteurs, collectivités, France Travail et CLPE, etc.)
- Etude de cohérence avec les réponses en place (formation notamment)
- Outil d'aide à la décision pour améliorer l'adéquation entre difficultés et accompagnement des personnes

merci.



Agence nationale
de lutte contre l'illettrisme

264 rue Garibaldi
CS 33415
69488 LYON Cedex 03

T. 04 37 37 16 80 | F. 04 37 37 16 81

anlci.gouv.fr