



Région Grand Est

Moselle (57)

Édito

Disposer de données précises sur la réalité de l'illettrisme et de l'innumérisme dans les territoires est indispensable pour éclairer l'action et construire des solutions adaptées aux besoins. Il n'est toutefois pas possible, pour des raisons de coût et de complexité, de réaliser une mesure réelle de ces phénomènes à une échelle infra-départementale.

L'Institut national de la statistique et des études économiques (Insee), la Direction de l'évaluation, de la prospective et de la performance (Depp) du ministère de l'Éducation nationale, et l'ANLCI ont donc travaillé, ensemble, à l'analyse du parcours des personnes en forte difficulté avec les compétences de base à partir de l'enquête Formation tout au Long de la Vie (FLV) de 2022, afin de dégager les facteurs de risque les plus pertinents et d'en proposer une projection à l'EPCI.

La carte départementale, élaborée avec l'ensemble de ces éléments et présentée dans ce document, donne **des clés de lecture pour mieux connaître les situations locales et adapter les stratégies de prévention et de lutte au plus près des besoins.** Rappelons qu'accompagner les adultes dans des parcours de remédiation leur permet d'accéder à l'autonomie et change notablement leur vie.



L'Agence Nationale de Lutte Contre l'illettrisme (ANLCI) vise l'accès de tous aux compétences de base (lire, écrire, compter, utiliser les outils numériques). Elle réunit, anime et soutient les décideurs et acteurs impliqués dans la prévention et la lutte contre l'illettrisme.

FICHE D'IDENTITÉ DU DÉPARTEMENT

Territoire	Effectifs des 18-64 ans (1)	Effectifs des 18-64 ans peu ou pas diplômés (1)	Part des 18-64 ans peu ou pas diplômés (1)	Part de jeunes repérés en difficulté de lecture au test de la JDC (2)	Part des NEET parmi les jeunes de 16-29 ans (1)	Taux de chômage (3)	Taux de pauvreté (4)	Part de la population résidant en QPV (5)
Moselle	623 700	269 800	43,3%	10,4%	16,7%	7,2%	15,9%	6,5%
Grand Est	3 262 600	1 395 300	42,8%	11,1%	16,2%	7,3%	15,1%	7,5%
France hexagonale	38 240 700	14 495 200	37,9%	10,5%	15,6%	7,2%	14,9%	8,1%

Sources

- (1) Insee, recensement de la population 2022
- (2) DEPP, DSNJ - ministère des Armées, Journée défense et citoyenneté (JDC) 2022 et 2023
- (3) Insee, taux de chômage localisé, moyenne annuelle 2024
- (4) Insee-Cnaf-Cnav-CCMSA-DGFIP, Fichier localisé social et fiscal (Filosofi) 2021
- (5) Insee, population de référence au 1er janvier 2020

Travail réalisé par Elise Bernert et Florian Allesardi, Observatoire de l'illettrisme et de l'illectronisme de l'ANLCI, en partenariat avec l'Insee et la Depp.

CONSTAT ET FACTEURS DE RISQUE AU NIVEAU NATIONAL



1 personne sur 10
est en forte difficulté avec
les compétences de base
parmi les 18-64 ans scolarisés
(tout ou partie) en France

Le diplôme : premier facteur de risque



38% des non diplômés



Brevet
BEP
CAP

16% des peu diplômés

sont en forte difficulté avec les compétences de base.

Autres facteurs de risque : le lieu de scolarisation et l'âge



17% des personnes
arrivées en France en
cours de scolarité

et

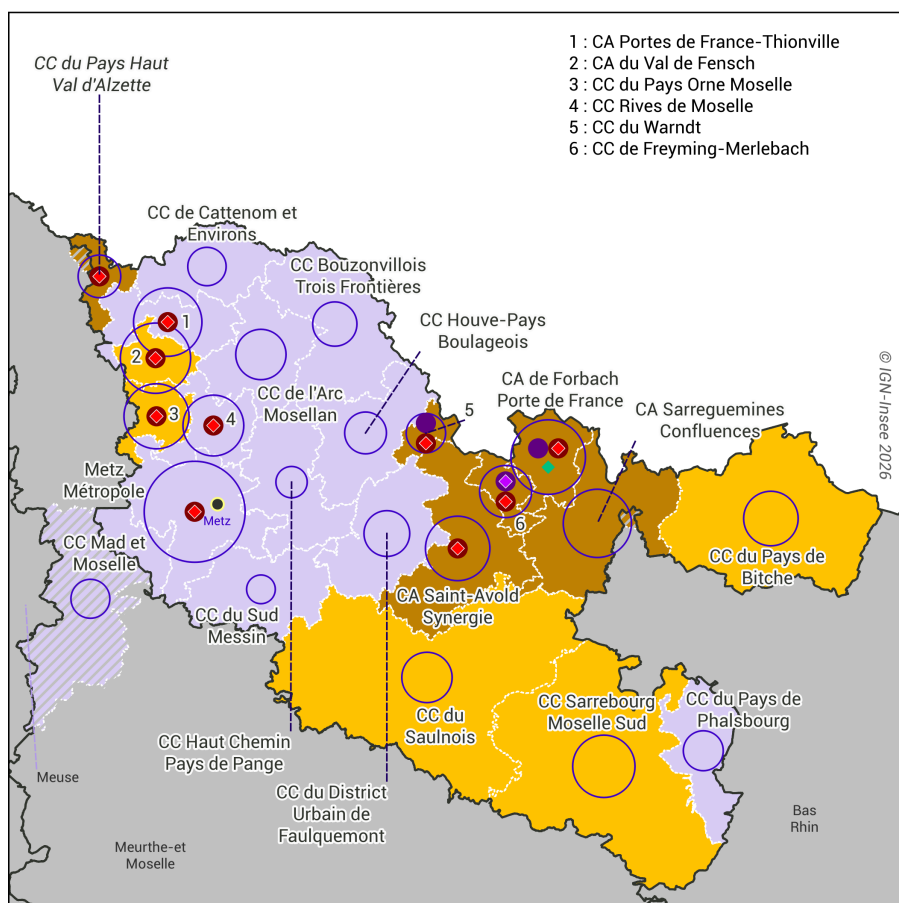


13% des
50-64 ans

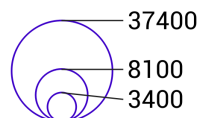
sont en forte difficulté avec les compétences de base.

Source : Insee-ANLCI, enquête FLV 2022-2023, module « compétences »

CARTE DE CUMUL DES RISQUES



Effectifs de 18-64 ans peu ou pas diplômés



EPCI dont la part de non diplômés est

- Supérieure au seuil régional (12,6%)
- Supérieure au seuil national (11,5%)
- Inférieure aux seuils national et régional

EPCI dont la part de peu diplômés est parmi les 20% les plus élevées

- ◆ aux niveaux national et régional
- ◆ au niveau national

EPCI dont la part de personnes arrivées en France en cours de scolarité est parmi les 20% les plus élevées

- ◆ aux niveaux national et régional

EPCI dont la part de personnes âgées de 50 à 64 ans est parmi les 20% les plus élevées

- ◆ au niveau régional

- Préfecture

Sources : Insee, Recensement de la population 2022

Champ : France hors Mayotte, personnes non inscrites dans un établissement d'enseignement pour l'année en cours, non immigrées ou immigrées arrivées en France avant l'âge de 16 ans

Note de lecture de la carte de cumul

La CA de Forbach Porte de France affiche une part de non diplômés supérieure aux seuils national et régional (aplats marron), une part de peu diplômés parmi les 20 % les plus élevées au niveau national (rond violet), une part de personnes arrivées en cours de scolarité parmi les 20 % les plus élevées aux niveaux national et régional (rond et losange rouges) et une part de 50-64 ans parmi les 20 % les plus élevées au niveau régional (losange vert). Elle compte le deuxième effectif le plus important de 18-64 ans peu ou pas diplômés du département (taille du cercle bleu).

ENJEUX POUR LE DÉPARTEMENT

La Moselle compte 19% des habitants de la région Grand Est. Son territoire est très contrasté, entre l'ouest urbanisé et l'est plus rural, avec le bassin minier de Forbach. Sa position frontalière entraîne une importante mobilité, notamment professionnelle. Son économie est diversifiée, portée à la fois par un secteur industriel de pointe (sidérurgie, automobile, énergie) et un secteur tertiaire puissant (logistique, commerce international).

Les facteurs de risque d'illettrisme se concentrent à l'ouest à la frontière avec la Meuse et à l'est du département. Le principal facteur de risque est l'absence de diplôme. A l'est du département, 3 EPCI (CA de Forbach Porte de France, CC de Freyming-Merlebach et CC du Warndt) sont particulièrement exposés au risque d'illettrisme, cumulant 3 ou 4 facteurs de risques dont l'absence de diplôme, le faible niveau de diplôme et le fait d'avoir réalisé qu'une partie de sa scolarité en France. Malgré une situation qui semble plus favorable, l'agglomération de Metz concentre des effectifs importants de peu ou pas diplômés.

Plusieurs actions régionales participent de la lutte contre l'illettrisme dans la Moselle (Convention avec France Travail, mobilisation des missions locales, repérage des jeunes en rupture, actions des OPCO, actions en direction des entreprises en difficulté...).

Sur le département, les principaux enjeux sont de :

- Agir sur les territoires concernés : le déploiement d'actions « [Première marche](#) » permettrait de construire des solutions de proximité pour remobiliser les publics en difficulté avec les compétences de base, à l'instar de ce qui est fait ailleurs dans la région et de structurer les acteurs de la lutte contre l'illettrisme.
- Agir en direction des QPV qui comptent 2,4 fois plus de personnes concernées au niveau national.
- Agir en faveur de l'insertion, notamment des personnes âgées de 50 à 64 ans et aux jeunes vivant dans le bassin minier en structurant une politique publique autour des trois acteurs majeurs du champ de l'emploi (entreprises, OPCO, DDETS) et des trois fonctions publiques, tant en direction des professionnels que des publics accompagnés.
- Agir dans l'agglomération de Metz où se trouvent l'effectif le plus important de personnes peu ou pas diplômées.

Pour appuyer ces actions, la création d'un centre ressources illettrisme de proximité permettrait de professionnaliser durablement l'écosystème des acteurs de la prévention et de la lutte contre l'illettrisme, en complément de l'offre de l'ANLCI (repérage des situations d'illettrisme avec l'outil [EVA](#) notamment).

TABLEAU DES EPCI DU DÉPARTEMENT

EPCI	Peu ou pas diplômés parmi les 18-64 ans		Facteurs de risque				JDC	Peu ou pas diplômés parmi...			
	Effectifs	Part	Non diplômés	Peu diplômés	Personnes arrivées en France en cours de scolarité	Personnes de 50-64 ans	Part de jeunes repérés en difficulté de lecture *	Part des NEET de 16-29 ans	Part des 18-64 ans en emploi	Part des 18-64 ans demandeurs d'emploi	
CC de Freyming-Merlebach	8 100	56.3%	●	◆	◆	~	+++	~	+	~	
CA de Forbach Porte de France	18 700	55.1%	●	◆	◆	◆	++	~	+	~	
CC du Warndt	4 600	54.2%	●	◆	◆	~	++	~	~	~	
CC Sarrebourg Moselle Sud	12 300	51.7%	●	~	~	~	-	+	~	~	
CC du Pays de Bitche	9 000	51.6%	●	~	~	+	-	~	~	~	
CA Saint-Avold Synergie	13 300	50.9%	●	~	◆	~	++	~	~	~	
CC du Saulnois	7 500	50.7%	●	~	~	~	-	~	~	~	
CA Sarreguemines Confluences ¹	15 200	49.1%	●	~	~	+	+	~	~	~	
CC du Pays Orne Moselle	13 600	48.5%	●	~	◆	~	-	~	~	~	
CC du Pays de Phalsbourg	4 700	48.3%	●	~	~	~	-	~	~	~	
CA du Val de Fensch	16 300	48.1%	●	~	◆	~	+	~	~	~	
CC du District Urbain de Faulquemont	6 100	46.9%	~	~	~	~	-	~	~	~	
CC Bouzonvillois-Trois Frontières	5 700	46.8%	~	~	~	~	-	~	~	~	
CC du Pays Haut Val d'Alzette ²	5 300	45.5%	●	~	◆	~	-	~	~	~	
CC Houve-Pays Boulageois	5 100	44.4%	~	~	~	~	-	~	~	~	
CC Mad et Moselle ²	4 500	42.7%	~	~	~	~	-	~	~	~	
CC Rives de Moselle	11 600	42.5%	~	~	◆	~	-	~	~	~	
CC de l'Arc Mosellan	7 500	38.6%	~	~	~	~	-	~	~	~	
CC du Sud Messin	3 400	36.8%	~	~	~	~	-	~	~	~	
CA Portes de France-Thionville	15 300	35.5%	~	~	◆	~	-	~	~	~	
Metz Métropole	37 400	35.1%	~	~	◆	~	-	~	~	~	
CC Haut Chemin-Pays de Pange	3 500	33.5%	~	~	~	~	-	~	~	~	
CC de Cattenom et Environs	4 400	29.6%	~	~	~	~	-	~	~	~	

Légende

25% d'EPCI les plus hauts au niveau régional	●	Sont représentés par un rond marron les EPCI dont la part de non diplômés est supérieure au seuil Grand Est (12.6%)
50% d'EPCI autour de la médiane régionale	●	Sont représentés par un rond jaune les EPCI dont la part de non diplômés est supérieure au seuil France (11.5%)
25% d'EPCI les plus bas au niveau régional	●	Sont représentés par un rond vert les EPCI dont la part de non diplômés est inférieure au seuil France (11.5%)
+++ : écart à la moyenne nationale de +3.1 ou plus	◆	Sont représentés par un losange mauve/rouge/vert les EPCI dont la part du facteur donné est parmi les 20% plus élevées au niveau régional
++ : écart à la moyenne nationale entre +0.8 et +3.1	◆	
+ : écart à la moyenne nationale entre 0 et +0.8	◆	
- : inférieure à la moyenne nationale (11.5%)	◆	
nc : non communiqué	◆	

Sources : Insee, Recensement de la population 2022, France hors Mayotte, personnes non inscrites dans un établissement d'enseignement pour l'année en cours, non immigrées ou immigrées arrivées en France avant l'âge de 16 ans
sauf * : DEPP, DSNJ - Ministère des Armées, JDC 2022 et 2023, champ = français de 16 à 25 ans ayant passé un test de lecture lors de la JDC

¹ Cet EPCI est interdépartemental : il se situe sur la Moselle et le Bas-Rhin

² Ces EPCI sont interdépartementaux : ils se situent sur la Moselle et la Meurthe-et-Moselle (commune principale en-dehors du département pour la CC du Pays Haut Val d'Alzette)

Note de lecture du tableau des EPCI

La CC de Freyming-Merlebach cumule trois facteurs de risque : une part de non diplômés supérieure aux seuils national et régional (aplatt marron), une part de peu diplômés parmi les 20 % les plus élevées aux niveaux national et régional (rond et losange violets) et une part de personnes arrivées en cours de scolarité parmi les 20 % les plus élevées aux niveaux national et régional (rond et losange rouges). Elle compte 8 100 personnes de 18-64 ans peu ou pas diplômées. La part de jeunes repérés en difficulté de lecture est parmi les plus élevées au niveau national. Cet EPCI se caractérise par une part élevée de peu ou pas diplômés parmi les 18-64 ans en emploi.

Définitions

Personnes en forte difficulté avec les

compétences de base : personnes qui ont été scolarisées en France et qui ont obtenu moins de 60 % de réussite lors des mises en situation dans au moins un des quatre domaines de compétence (lire, écrire, comprendre, compter).

Personnes peu ou pas diplômées : celles qui ont un diplôme inférieur au Bac ou aucun diplôme.

NEET : « Not in Education, Employment or Training », c'est-à-dire les personnes sans emploi ne poursuivant pas d'études et ne suivant pas de formation.

QPV : Quartier prioritaire de la Politique de la Ville

Taux de chômage localisé : il s'agit de la part des personnes sans emploi, disponibles et recherchant activement un travail dans une zone géographique donnée, rapportée à l'ensemble de la population active de cette zone.

Taux de pauvreté : part de la population vivant sous le seuil de pauvreté monétaire, défini conventionnellement à 60 % du niveau de vie médian, soit 1288 €/mois en 2023 pour une personne seule.

EPCI : Établissement public de coopération intercommunale équivalent à des intercommunalités.

CA : Communauté d'agglomération

CC : Communauté de communes

CU : Communauté urbaine

Méthode et sources

Sources : l'enquête **Formation tout au Long de la Vie (FLV)** a été réalisée en face-à-face auprès de 16 200 personnes de 18-64 ans de septembre 2022 à mars 2023 par l'Insee et la Direction de l'animation de la recherche, des études et des statistiques (Dares) du ministère du Travail avec l'appui de l'ANLCI et de la Depp. Le volet « compétences » permet d'évaluer les compétences de base des adultes de 18-64 ans en littératie et numératie. L'enquête fournit des données à l'échelle nationale mais ne permet pas de produire de résultats à un niveau régional ou infrarégional, sauf pour les régions d'outre-mer qui ont bénéficié d'une extension d'enquête.

Méthode : un projet pilote en Hauts-de-France, en partenariat entre l'Insee Hauts-de-France, le C2RP (Carif-Oref des Hauts-de-France) et l'ANLCI, a permis d'identifier des facteurs de risque à partir de l'analyse de l'enquête FLV. Ces travaux ont été repris nationalement par un groupe de travail Insee-Depp-ANLCI et permettent d'arriver à la méthode présentée ici.

Le diplôme est de loin le premier facteur de risque : moins une personne est diplômée, plus son risque d'être en situation d'illettrisme est fort. Ainsi, les non diplômés constituent la population la plus à risque, suivis par les peu diplômés. Deux autres facteurs ont été identifiés comme pertinents : l'arrivée en France en cours de scolarité et celui d'avoir plus de 50 ans. Ces variables sont disponibles dans les données du **Recensement de la population 2022 (RP)**. Elles ont été utilisées au niveau de l'EPCI pour caractériser le risque d'illettrisme.

Pour aller plus loin

- « Illettrisme et innumérisme : 1 adulte sur 10 en forte difficulté », Les Dossiers de l'Observatoire de l'illettrisme et de l'illectronisme, ANLCI, septembre 2024, Bernert E.
- « Les difficultés à l'écrit ou en calcul pénalisent l'insertion professionnelle, surtout celle des femmes et des peu ou pas diplômés », Insee Première n°2080, Insee, octobre 2025, Pilorge C.
- « Journée défense et citoyenneté 2024 : un jeune Français sur vingt en situation d'illettrisme », Note d'Information, n° 25-57, DEPP, octobre 2025, Girau-deau-Barthet H.

Votre contact en région

Olivier FLURY

Coordinateur régional ANLCI
Grand Est

07.61.83.74.99

olivier.flury@anlci.gouv.fr